



BABY-SAFE CORE

INSTRUKCJA UŻYTKOWANIA



PL

BRITAX RÖMER Child Safety EMEA

www.britax-roemer.com | contact@britax.com

Spis treści

1	Objaśnienie symboli.....	3	7	Stosowanie w samolocie.....	14
2	Bezpieczeństwo.....	4	7.1	W przypadku ewakuacji awaryjnej.....	14
2.1	Instrukcja użytkowania.....	4	7.2	Podczas lotu.....	14
2.2	Cel zastosowania.....	4	7.3	Zabezpieczanie fotelika nosidełka w samolocie.....	14
2.3	Nieprawidłowe zastosowanie.....	4	8	Czyszczenie i utrzymanie.....	16
2.4	Instrukcje bezpieczeństwa.....	4	8.1	Pokrowiec.....	16
3	Ustawienia.....	6	8.1.1	Usuwanie pokrowca.....	16
3.1	Regulacja uchwytu do przenoszenia.....	6	8.1.2	Czyszczenie pokrowca.....	16
3.2	Stosowanie wkładki dla noworodków.....	6	8.1.3	Ubieranie pokrowca.....	16
3.3	Regulacja pasów naramiennych.....	7	9	Przechowywanie i utylizacja.....	17
3.4	Zastosowanie osłony przeciwsłonecznej.....	7	9.1	Przechowywanie.....	17
4	Zakładanie i zdejmowanie pasów.....	8	9.2	Utylizacja.....	17
4.1	Zapinanie niemowlęcia pasem bezpieczeństwa.....	8	10	Kontakt.....	18
4.2	Kontrola przed każdą jazdą.....	9			
4.3	Wypinanie niemowlęcia z pasa bezpieczeństwa.....	9			
5	Stosowanie w pojeździe.....	10			
5.1	Zabezpieczanie fotelika nosidełka z 3-punktowym pasem bezpieczeństwa.....	10			
5.1.1	Wybór siedzenia.....	10			
5.1.2	Ustawianie fotelika nosidełka.....	10			
5.1.3	Mocowanie pasa miednicowego.....	11			
5.1.4	Mocowania pasa poprzecznego.....	11			
5.2	Zwolnienie fotelika nosidełka z 3-punktowego pasu bezpieczeństwa.....	11			
5.3	Zabezpieczanie fotelika nosidełka ze stacją bazową.....	12			
5.4	Odłączanie fotelika nosidełka od stacji bazowej.....	12			
6	Stosowanie z wózkiem spacerowym	13			
6.1	Zabezpieczanie fotelika nosidełka na wózku spacerowym.....	13			
6.2	Odłączania fotelika nosidełka od wózka spacerowego.....	13			

1 Objaśnienie symboli

Wskazówki ostrzegawcze

W niniejszej instrukcji użytkownika są stosowane wskazówki ostrzegawcze, aby poinformować o potencjalnych niebezpiecznych sytuacjach. Wskazówki ostrzegawcze zawierają informacje dotyczące poniższych kwestii:

- stopień niebezpieczeństwa,
- rodzaj i źródło niebezpieczeństwa,
- skutki nieprzestrzegania,
- działania zapobiegające niebezpieczeństwu.

Wskazówki ostrzegawcze są przedstawione w poniższy sposób:

OSTRZEŻENIE

rodzaj i źródło niebezpieczeństwa

skutki nieprzestrzegania

► Działania zapobiegające niebezpieczeństwu

stopień niebezpieczeństwa	znaczenie
NIEBEZPIECZEŃSTWO	Oznacza niebezpieczne sytuacje, które, jeśli nie uda się ich uniknąć, powoduje poważne obrażenia ciała lub śmierć.
OSTRZEŻENIE	Wskazuje niebezpieczną sytuację, która, jeśli nie uda się jej uniknąć, może spowodować poważne obrażenia ciała lub śmierć.
PRZESTROGA	Wskazuje niebezpieczną sytuację, która, jeśli nie uda się jej uniknąć, może spowodować lekkie do średnich obrażenia ciała.
WSKAZÓWKA	Wskazuje procesy, które mogą powodować szkody rzeczowe.

Znaki i symbole

 Wskazuje ważne informacje.

Pojedyncza czynność

► ...

Czynność

1. Nakazuje działanie.
2. Zdefiniowana kolejność czynności.
3. ...

Skutek czynności

✓ Poniżej znajduje się skutek kolejności czynności.

2 Bezpieczeństwo

2.1 Instrukcja użytkowania

Niniejsza instrukcja użytkowania stanowi integralną część produktu i przyczynia się do jego bezpiecznego użytkowania. Nieprzestrzeganie instrukcji może spowodować poważne obrażenia ze śmiercią włącznie. W razie wątpliwości nie używać produktu i natychmiast skontaktować się ze specjalistycznym sprzedawcą.

- ▶ Przczytać instrukcja użytkowania.

2.2 Cel zastosowania

Ten produkt jest zaprojektowany, sprawdzony i dopuszczony do użytku zgodnie z wymogami UN R129/03. Ten produkt jest przeznaczony wyłącznie do zabezpieczania dziecka w pojeździe. Produkt jest dopuszczony w poniższym zakresie danych:

Oznaczenie	Wartość
Wzrost	40–83 cm ❗ Wkładkę dla noworodków należy stosować do maksymalnego wzrostu 60 cm.
Masa dziecka	≤13 kg

Zezwolenie traci ważność z chwilą dokonywania jakichkolwiek modyfikacji produktu. Modyfikacji może dokonywać wyłącznie producent. Naklejki na produkcie są ważną częścią produktu.

- ▶ Nie wolno modyfikować produktu.
- ▶ Nie usuwać żadnych naklejek z produktu.

2.3 Nieprawidłowe zastosowanie

- ▶ Nie używać produktu do zabawy.
- ▶ Nie używać produktu do siadania na nim poza pojazdem.
- ▶ Wykorzystywać wyłącznie punkty mocowania do zabezpieczenia fotelika nosidełka, które opisano w tej instrukcji użytkowania.
- ▶ Stosować produkt wyłącznie na siedzeniu pojazdu skierowanym w kierunku jazdy.
- ▶ Nigdy nie zabezpieczać produktu w pojeździe za pomocą 2-punktowego pasu bezpieczeństwa.
- ▶ Upewnić się, że produkt nie jest zakleszczony między twardymi przedmiotami (drzwi samochodowe, szyny siedzeń itp.).
- ▶ Trzymać produkt z dala od wilgoci, mokrych obszarów, płynów, pyłu i mgły solnej.
- ▶ Nie kłaść żadnych ciężkich przedmiotów na produkt.

- ▶ Nigdy nie smarować ani nie oliwić części produktu.
- ▶ Wrażliwe pokrowce na siedzenia samochodowe mogą zostać uszkodzone. Stosować podkładkę do fotelika dziecięcego BRITAX RÖMER. Jest ona dostępna oddzielnie.

2.4 Instrukcje bezpieczeństwa

Niebezpieczeństwo obrażeń spowodowanych uszkodzonym fotelikiem dziecięcym

Podczas wypadku, przy którym prędkość w chwili uderzenia przekracza 10 km/h, może dojść do uszkodzenia fotelika, które może nie być bezpośrednio zauważalne. Kolejny wypadek może spowodować poważne obrażenia.

- ▶ W razie wypadku wymienić produkt.
- ▶ Zlecić kontrolę uszkodzonego produktu (także jeżeli spadł na ziemię).
- ▶ Sprawdzać wszystkie ważne części regularnie kątem uszkodzeń.
- ▶ Upewnić się, że wszystkie elementy mechaniczne są sprawne.

Niebezpieczeństwo oparzeń spowodowane gorącymi elementami

Elementy produktu mogą nagrzewać się pod wpływem promieniowania słonecznego. Skóra dziecka jest bardzo delikatna i może ulec poparzeniu.

- ▶ Chronić produkt przed intensywnym bezpośrednim działaniem promieni słonecznych, gdy nie jest używany.

Niebezpieczeństwo obrażeń podczas używania

We wnętrzu pojazdu temperatura może szybko niebezpiecznie wzrosnąć. Ponadto wychodzenie po stronie od jezdni może być niebezpieczne.

- ▶ Nigdy nie pozostawiać niemowlęcia bez nadzoru w pojeździe.
- ▶ Fotelik nosidełko należy mocować i wyjmować wyłącznie od strony od chodnika.

Niebezpieczeństwo obrażeń kręgosłupa

Fotelik nosidełko nie jest przewidziany do długotrwałego transportu niemowlęcia. Pozycja na w pół leżąca w foteliku nosidełka stanowi zawsze obciążenie dla kręgosłupa dziecka.

- ▶ Podczas długich podróży planować regularne przerwy, aby zapewnić niemowlęciu możliwość ruchu i zabawy.
- ▶ Możliwie często wyjmować niemowlę z fotelika nosidełka.
- ▶ Nie zostawiać niemowlęcia w foteliku nosidełka poza samochodem dłużej niż to konieczne.
- ▶ Używać fotelika nosidełka jako systemu podróznego z wózkiem spacerowym tylko na krótkich przejazdach. Dla dłuższych przejazdów z wózkiem spacerowym polecamy torbę-nosidełko dla niemowląt lub nasadkę do wózka sportowego.

Niebezpieczeństwo obrażeń wskutek luzu pasa

Jako luz pasa określa się powierzchnie pasa fotelika dziecięcego, które przylegają do ciała dziecka bez naprężenia. Luz pasa ma negatywne oddziaływanie na funkcję ochronną.

- ▶ Sprawdzić, czy pas jest naprężony oraz nie jest skręcony.
- ▶ Unikać grubego ubrania pod pasem.

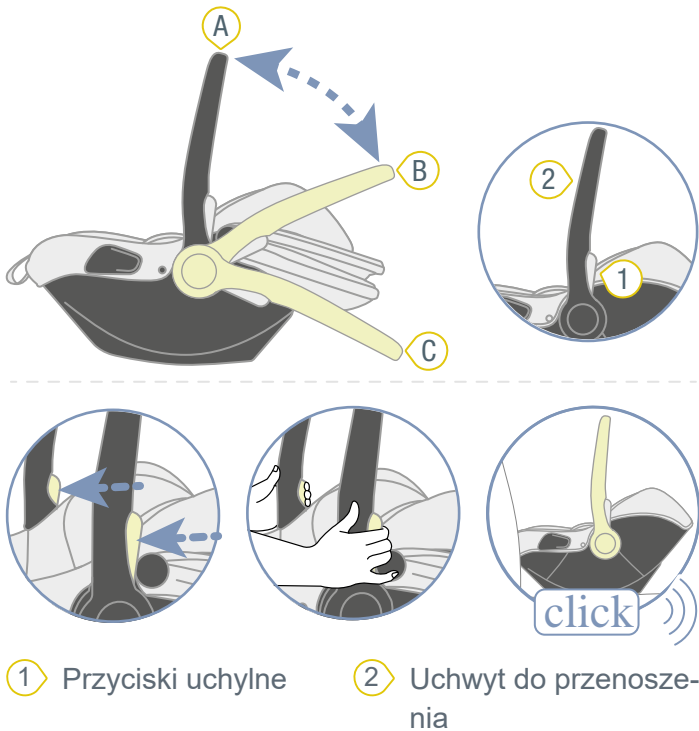
Niebezpieczeństwo obrażeń wskutek niezabezpieczonych przedmiotów

W razie gwałtownego hamowania lub wypadku niezabezpieczone przedmioty lub osoby mogą być źródłem obrażeń innych pasażerów.

- ▶ Zabezpieczyć produkt wyłącznie w sposób opisany w instrukcji użytkownika.
- ▶ Ustawić stabilnie oparcia siedzenia pojazdu (należy np. zaryglować składane tylne siedzenie).
- ▶ Zabezpieczyć lub usunąć w pojeździe wszystkie przedmioty ciężkie lub z ostrymi krawędziami (np. na półce bagażowej).
- ▶ Upewnić się, że wszystkie osoby znajdujące się w pojeździe mają zapięte pasy bezpieczeństwa.
- ▶ Upewnić się, że produkt jest zawsze zabezpieczony w pojeździe, nawet jeżeli nie jest transportowane żadne dziecko.

3 Ustawienia

3.1 Regulacja uchwyty do przenoszenia



i Uchwyt do przenoszenia można zablokować w trzech pozycjach. Używać uchwyty do przenoszenia w poniższy sposób:

Pozycja	Cel zastosowania
A	<ul style="list-style-type: none"> Do noszenia Do zabezpieczenia w samochodzie z 3-punktowym pasem bezpieczeństwa Do zabezpieczenia na wózku spacerowym Do zabezpieczenia w samochodzie ze stacją bazową
B	Do włożenia niemowlęcia
C	Do zapewnienia stabilnego położenia poza pojazdem

1. Trzymać oba przyciski uchylne 1 wciśnięte i odchylić uchwyt do przenoszenia 2 do żądanej pozycji.
2. Puścić obydwa przyciski uchylne 1.
- ✓ Uchwyt do przenoszenia 2 zatrzaskuje się z odgłosem „kliknięcia”.
3. Aby sprawdzić zatrzaśnięcie, należy pociągnąć uchwyt do przenoszenia 2.

3.2 Stosowanie wkładki dla noworodków

Mocowanie wkładki dla noworodków

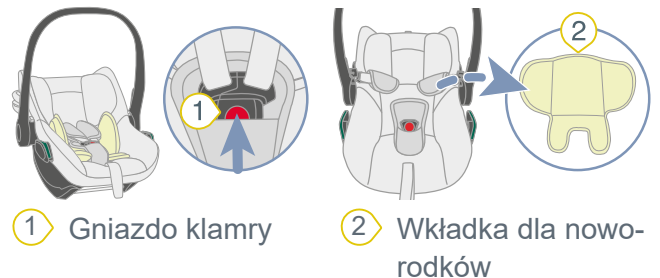


1. Otworzyć gniazdo klamry 1, naciskając czerwony przycisk.
2. Włożyć wkładkę dla noworodków 2 w fotelik nosidełko.

i Zwrócić uwagę na ustawienie wkładki dla noworodków. Jako wskazówkę można wykorzystać etykietę do prania. Etykieta do prania znajduje się z tyłu wkładki dla noworodków i powinna być skierowana w stronę fotelika nosidełka.

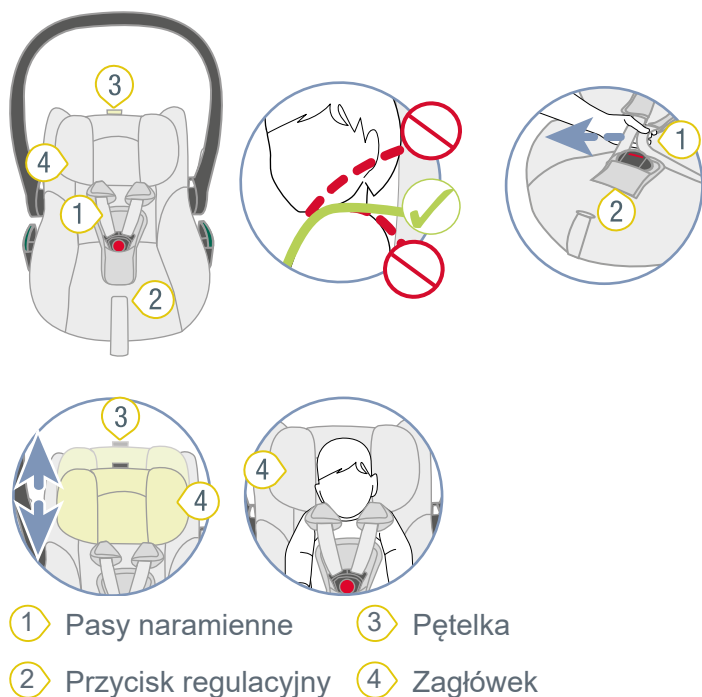
3. Włożyć oba pasy naramienne 3 nad wkładkę dla noworodków 2.
4. Poprowadzić gniazdo klamry 1 i poduszkę chroniącą krocze 4 przez wycięcia w dolnej części wkładki dla noworodków 2.

Wymowanie wkładki dla noworodków



1. Otworzyć gniazdo klamry 1, naciskając czerwony przycisk.
2. Wyjąć wkładkę dla noworodków 2.

3.3 Regulacja pasów naramiennych



1. Sprawdzić, czy pasy naramienne **1** są prawidłowo ustawione.

❶ Jeśli pasy naramienne znajdują się na wysokości ramion niemowlęcia lub około na szerokości trzech palców (45 mm) poniżej wysokości ramion niemowlęcia, wówczas pasy naramienne są prawidłowo wyregulowane.

► Jeśli pasy naramienne nie są ustawione prawidłowo, należy wykonać poniższe czynności.

2. Aby poluzować pas, należy nacisnąć przycisk regulacyjny **2** i pociągnąć jednocześnie obydwa pasy naramienne **1** do przodu.

❶ Ochraniacze **nie** są połączone z pasami naramiennymi. Pociągnięcie ochraniaczy **nie** powoduje poluzowania pasa. Ciągnąć wyłącznie za pasy naramienne.

3. Pociągnąć za pętelkę **3** i przesunąć zagłówek **4** na odpowiednią wysokość ramion.

4. Sprawdzić, czy zagłówek **4** prawidłowo się zatrzasnął, naciskając zagłówek **4** do dołu.

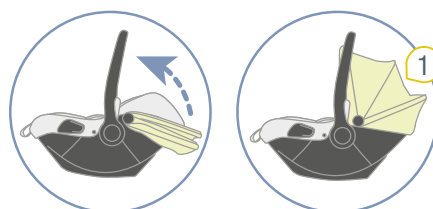
✓ Zagłówek **4** jest ustawiony prawidłowo.

✓ Zagłówek **4** jest zatrzaśnięty.

3.4 Zastosowanie osłony przeciwsłonecznej

❶ Osłona przeciwsłoneczna chroni dziecko przed promieniami słonecznymi.

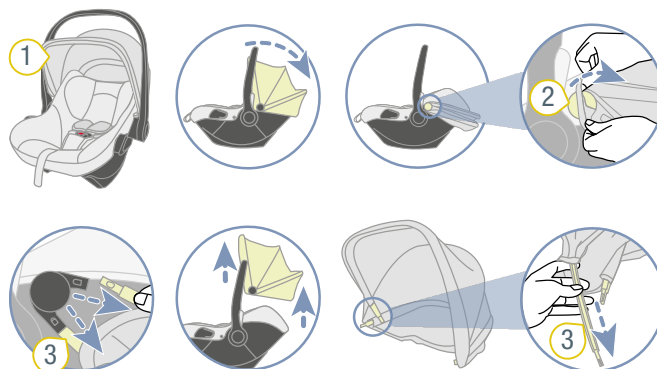
Ustawianie osłony przeciwsłonecznej



❶ Osłona przeciwsłoneczna

► Złożyć osłonę przeciwsłoneczną **1** całkowicie do przodu.

Usuwanie osłony przeciwsłonecznej



❶ Osłona przeciwsłoneczna

❸ Kabłąki

❷ Pętla pokrowca

1. Ustawić uchwyt do przenoszenia w pozycji **C** (patrz "Regulacja uchwytu do przenoszenia", strona 6).
2. Złożyć osłonę przeciwsłoneczną **1** całkowicie do przodu.
3. Odpiąć pętle pokrowca **2** od obrotowych przegubów.
4. Odłączyć osłonę przeciwsłoneczną **1** od krawędzi fotelika nosidełka.

TIP Osłona przeciwsłoneczna jest mocowana do pokrowca fotelika nosidełka za pomocą rzepów.

5. Odpiąć kabłąki **3** od obrotowych przegubów.
6. Wyjąć kabłąki **3** z pokrowca osłony przeciwsłonecznej **1**.

Montaż osłony przeciwsłonecznej

1. Ustawić uchwyt do przenoszenia **1** w pozycji **C** (patrz "Regulacja uchwytu do przenoszenia", strona 6).
2. Przewlec kabłąki **3** przez pokrowiec osłony przeciwsłonecznej **1**.
3. Wetknąć końce kabłąków **3** na obrotowe przegubki.
4. Zamocować osłonę przeciwsłoneczną **1** do krawędzi fotelika nosidełka.
5. Pociągnąć pętle pokrowca **2** nad obrotowymi przegubkami.

4 Zakładanie i zdejmowanie pasów

4.1 Zapinanie niemowlęcia pasem bezpieczeństwa

⚠ OSTRZEŻENIE

Niebezpieczeństwo odniesienia obrażeń spowodowanych przednią poduszką powietrzną

Poduszki powietrzne są przeznaczone do przytrzymywania osób dorosłych. Używanie przedniej poduszki powietrznej z fotelikiem nosidełkiem może prowadzić do ciężkich lub śmiertelnych obrażeń ciała.

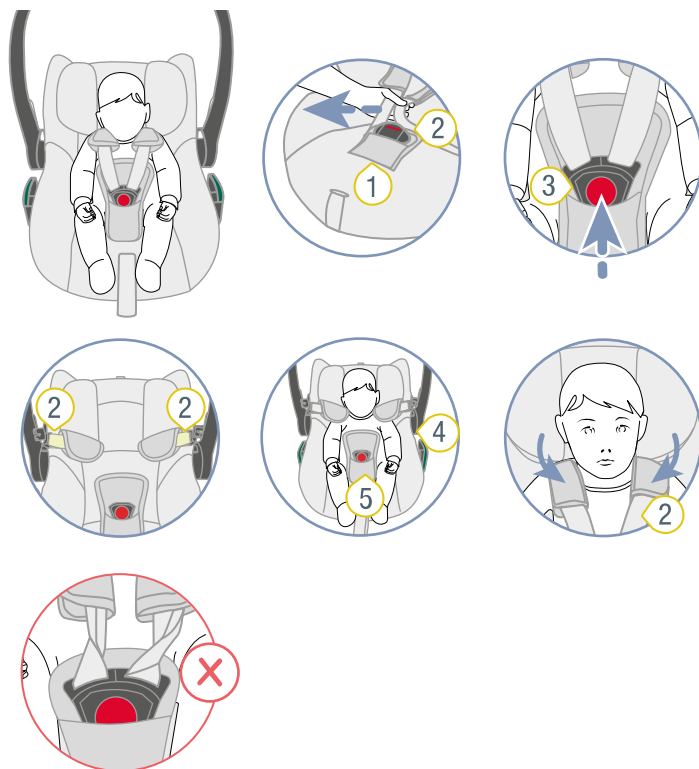
- ▶ Dezaktywować przednią poduszkę powietrzną.
- ▶ **Nigdy** nie wolno używać fotelika nosidełka przy aktywnej przedniej poduszce powietrznej.
- ▶ Należy przy tym przestrzegać i stosować się do instrukcji zawartych w podręczniku pojazdu.

⚠ OSTRZEŻENIE

Niebezpieczeństwo obrażeń wskutek luzu pasa

Jako luz pasa określa się powierzchnie pasa, które przylegają do ciała dziecka bez naprężenia. Luz pasa ma negatywne oddziaływanie na funkcję ochronną.

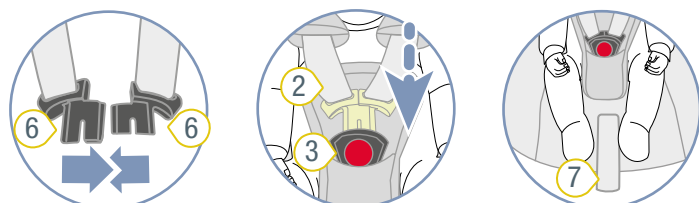
- ▶ Upewnić się, że pasy są naprężone oraz nie są skręcone.
- ▶ Unikać grubego ubrania dziecka pod pasem.



- 1) Przycisk regulacyjny
- 2) Pasy naramienne
- 3) Gniazdo klamry
- 4) Krawędź nosidełka
- 5) Pas krokowy

1. Aby poluzować pas, nacisnąć przycisk regulacyjny 1 i pociągnąć jednocześnie obydwa pasy naramienne 2 do przodu.
2. Otworzyć gniazdo klamry 3, naciskając czerwony przycisk.
3. Włożyć pasy naramienne 2 do góry nad krawędź fotelika 4.
4. Przełożyć gniazdo klamry 3 do przodu.
5. Włożyć niemowlę w kołyskę fotelika.
6. Upewnić się, że niemowlę przylega bezpośrednio do pasa krokowego 5.
7. Włożyć pasy naramienne 2 na ramiona dziecka.

⚠ **OSTRZEŻENIE** Niebezpieczeństwo odniesienia obrażeń wskutek nieprawidłowego zabezpieczenia dziecka. Upewnić się, że pasy naramienne nie są skręcone lub odwrócone.



- 3) Gniazdo klamry
- 6) Klamry pasów
- 7) Pas regulacyjny

8. Zsunąć obydwie klamry pasów **6**.
9. Włożyć zsunięte klamry pasów **6** w gniazdo klamry **3**.
- ✓ Klamry pasów **6** zatrzaszkują się w słyszalny sposób.
10. Pociągnąć pas regulacyjny **7**, aż pasy naramienne **2** będą ściśle przylegać do ciała dziecka.

4.2 Kontrola przed każdą jazdą

Dla bezpieczeństwa niemowlęcia przed każdą jazdą samochodem sprawdzić poniższe punkty.

Podstawowe punkty kontrolne



1. Fotelik nosidełko jest zamocowany **przeciwnie** do kierunku jazdy.
2. Przednia poduszka powietrzna jest nieaktywna.
3. Pasy fotelika nosidełka ściśle przylegają do ciała niemowlęcia, nie uciskając go.



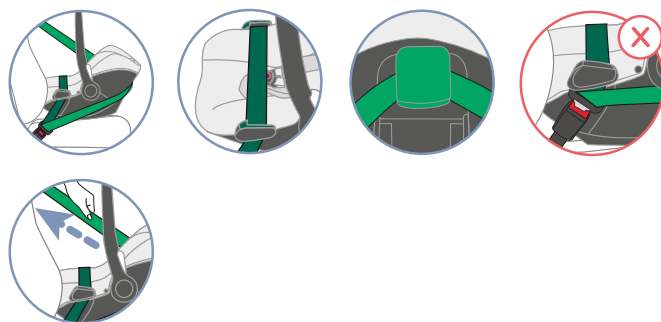
4. Pasy naramienne są prawidłowo wyregulowane.
5. Ochroniacze znajdują się we właściwej pozycji niemowlęcia.
6. Niemowlę jest prawidłowo zapięte pasami.
7. Pasy **nie** są skręcone **ani** odwrócone.



8. Fotelik nosidełko jest zgodnie z przeznaczeniem zabezpieczony za pomocą 3-punktowego pasa bezpieczeństwa lub stacji bazowej.
9. Fotelik nosidełko jest używany zgodnie z przeznaczeniem pod względem wieku i wzrostu niemowlęcia (patrz "Cel zastosowania", strona 4).

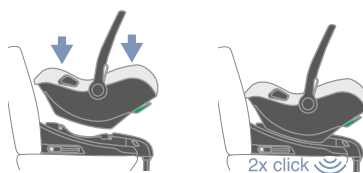
i Britax Römer zaleca w przypadku długich tras regularne przerwy dla dobrego samopoczucia niemowlęcia. Zapewnić niemowlęciu możliwość poruszania się.

Do zabezpieczenia z 3-punktowym pasem bezpieczeństwa



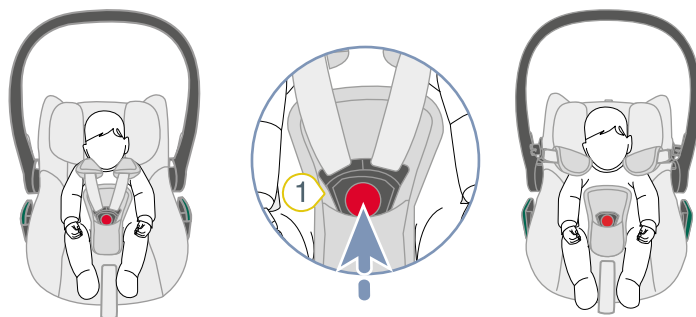
1. Fotelik nosidełko jest zamocowany z 3-punktowym pasem bezpieczeństwa.
2. Pas miednicowy przebiega przez obie ciemnozielone prowadnice pasa.
3. Pas poprzeczny przebiega przez jasnozielony uchwyt pasa.
4. Gniazdo klamry pasa samochodowego nie znajduje się **ani** w ciemnozielonej prowadnicy pasa ani przed nią.
5. Pas bezpieczeństwa jest mocno naprężony i **nie** jest skręcony.
6. Uchwyt do przenoszenia jest zatrzaśnięty w przedniej pozycji **A** (patrz "Regulacja uchwytu do przenoszenia", strona 6).

Do zabezpieczenia ze stacją bazową



1. Stacja bazowa jest zabezpieczona w pojeździe zgodnie z przeznaczeniem.
2. Fotelik nosidełko jest w pełni zatrzaśnięty na stację bazową.

4.3 Wypinanie niemowlęcia z pasa bezpieczeństwa



1 Gniazdo klamry

1. Otworzyć gniazdo klamry **1**, naciskając czerwony przycisk.
2. Wyjąć niemowlę z fotelika nosidełka.

5 Stosowanie w pojeździe

5.1 Zabezpieczanie fotelika nosidełka z 3-punktowym pasem bezpieczeństwa

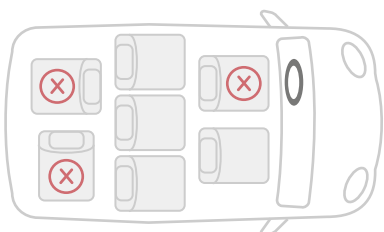
5.1.1 Wybór siedzenia

1. Wybrać odpowiednie siedzenie.

- Odpowiednie są siedzenia pojazdu z homologacją i-Size.
- Odpowiednie są siedzenia pojazdu z dopuszczeniem typu „Universal” zgodnie z UN R16 (lub porównywalną normą).

TIP Informacje te znajdują się w podręczniku pojazdu.

- Do użytku są dopuszczone tylko siedzenia pojazdu skierowane w kierunku jazdy.



2. Należy przy tym przestrzegać i stosować się do podręcznika pojazdu.

i Britax Römer zaleca ustawianie siedzeń pojazdów w poniższy sposób.

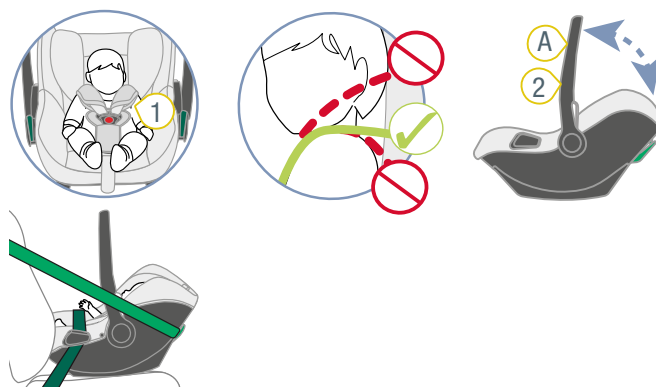
W przypadku stosowania na przednim siedzeniu:

- ▶ przesunąć przednie siedzenie możliwie daleko do tyłu.

W przypadku stosowania na tylnym siedzeniu:

- ▶ przesunąć tylne siedzenie możliwie daleko do tyłu.
- ▶ Przesunąć przednie siedzenie możliwie daleko do przodu.

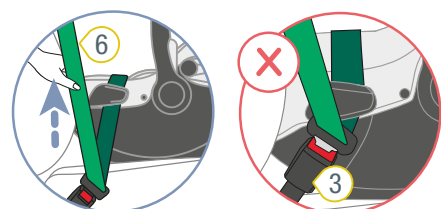
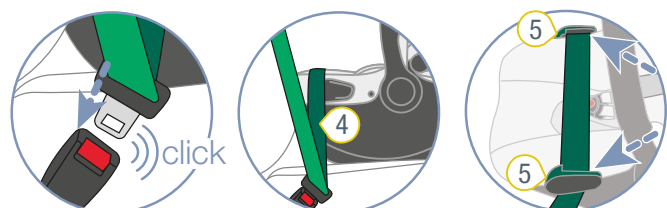
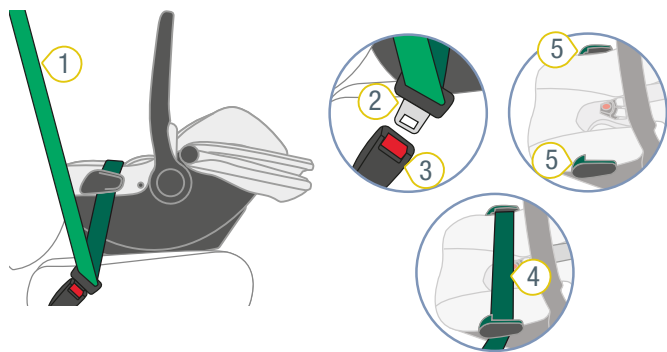
5.1.2 Ustawianie fotelika nosidełka



1 Pasy naramienne **2** Uchwyt do przenoszenia

1. Zapiąć pas niemowlęcia (patrz "Zapinanie niemowlęcia pasem bezpieczeństwa", strona 8).
 2. Upewnić się, że pasy naramienne **1** są prawidłowo ustawione (patrz "Regulacja pasów naramiennych", strona 7).
 3. Ustawić uchwyt do przenoszenia **2** w pozycji **A** (patrz "Regulacja uchwyty do przenoszenia", strona 6).
 4. Umieścić fotelik nosidełko na siedzeniu pojazdu w kierunku przeciwnym do kierunku jazdy.
- ✓ Niemowlę spogląda do tyłu.

5.1.3 Mocowanie pasa miednicowego



- ① Pas samochodowy
- ② Klamra pasów
- ③ Gniazdo klamry pasa samochodowego
- ④ Pas miednicowy
- ⑤ Ciemnozielona prowadnica pasa
- ⑥ Pas poprzeczny

1. Poprowadzić pas samochodowy 1 nad fotelik nosidełko.
2. Zatrzasnąć klamrę pasów 2 w gnieździe klamry pasa samochodowego 3.
3. Włożyć pas miednicowy 4 w ciemnozieloną prowadnicę pasa 5 po obu stronach krawędzi produktu.

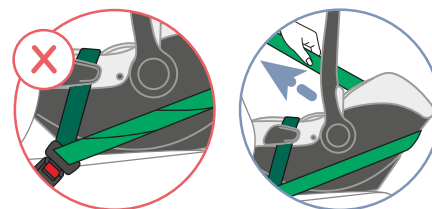
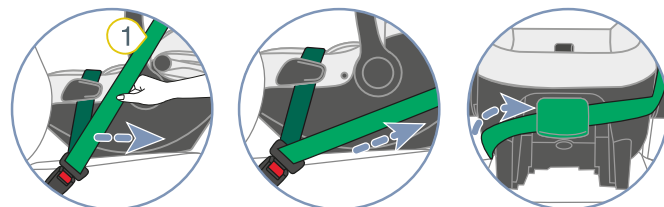
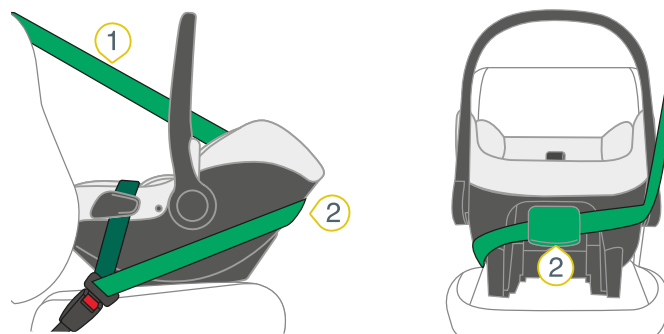
⚠ OSTRZEŻENIE Upewnić się, że pas miednicowy **nie** jest skręcony.

4. Pociągnąć pas poprzeczny 6, aż pas miednicowy 4 będzie naprężony.
5. Sprawdzić pozycję gniazda klamry pasa samochodowego 3.

TIP Jeżeli gniazdo klamry pasa samochodowego znajduje się w ciemnozielonej prowadnicy pasa, to dane siedzenie nie jest zatwierdzone. W miarę możliwości zmienić ustawienia siedzenia pojazdu (patrz podręcznik pojazdu). Jeśli to możliwe, wybrać inne siedzenie.

TIP W razie wątpliwości dotyczących właściwego montażu, prosimy zwrócić się do specjalistycznego sprzedawcy.

5.1.4 Mocowania pasa poprzecznego



- ① Pas poprzeczny
- ② Uchwyt pasa

1. Pociągnąć pas poprzeczny 1 za koniec główki fotelika nosidełka.
 2. Wprowadzić pas poprzeczny 1 w jasnozielony uchwyt pasa 2.
- ⚠ OSTRZEŻENIE** Upewnić się, że pas poprzeczny **nie** jest skręcony.
3. Naprężyć pas poprzeczny 1.

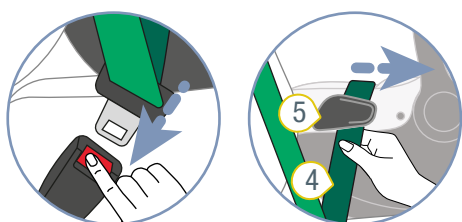
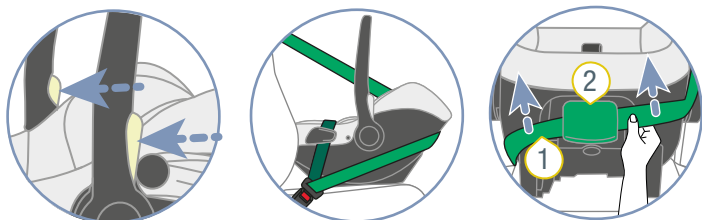
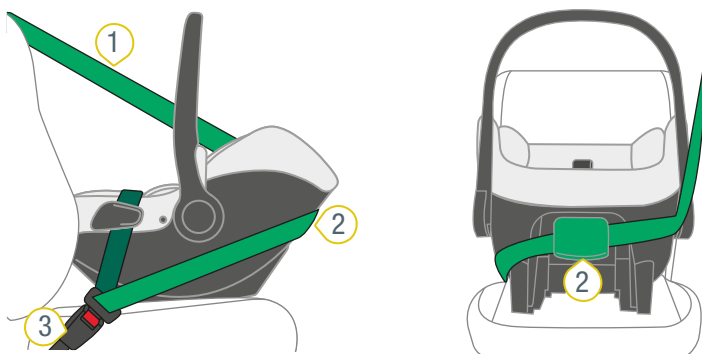
5.2 Zwolnienie fotelika nosidełka z 3-punktowego pasu bezpieczeństwa

⚠ OSTRZEŻENIE

Niebezpieczeństwo obrażeń wskutek niezabezpieczonych przedmiotów

W razie gwałtownego hamowania lub wypadku niezabezpieczony fotelik dziecięcy może spowodować obrażenia ciała pasażerów.

- ▶ Zawsze zabezpieczać fotelik nosidełko w pojeździe, nawet jeżeli nie jest transportowane żadne dziecko.



- ① Pas poprzeczny
- ② Uchwyt pasa
- ③ Gniazdo klamry pasa samochodowego
- ④ Pas miednicowy
- ⑤ Prowadnice pasa

1. Wyjąć pas poprzeczny 1 z jasnozielonego uchwytu pasa 2.
 2. Otworzyć gniazdo klamry pasa samochodowego 3.
 3. Wyjąć pas miednicowy 4 z ciemnozielonych prowadnic pasa 5.
- ✓ Można wyjąć fotelik nosidełko.

5.3 Zabezpieczanie fotelika nosidełka ze stacją bazową

⚠ NIEBEZPIECZEŃSTWO

Niebezpieczeństwo obrażeń z powodu braku kompatybilności

Fotelik nosidełko został opracowany i przetestowany pod kątem mocowania do określonych stacji bazowych. Jeśli fotelik nosidełko jest zabezpieczony z inną stacją bazową, występuje zagrożenie dla życia.

- ▶ Ten produkt jest dopuszczony w połączeniu z:
 - VARIO BASE 5Z
 - BABY-SAFE CORE BASE
- ▶ Nie mocować fotelika nosidełka na żadnej innej stacji bazowej.

⚠ OSTRZEŻENIE

Niebezpieczeństwo odniesienia obrażeń wskutek nieprawidłowego wyrównania

Wyrównanie fotelika nosidełka ma decydujące znaczenie dla ochrony niemowlęcia. Nieprawidłowe używanie może spowodować poważne obrażenia ciała ze śmiercią włącznie już podczas hamowania.

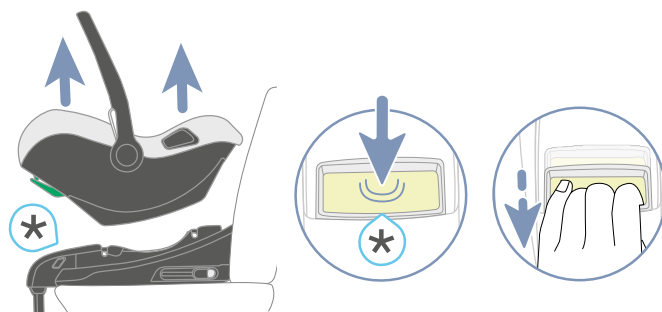
- ▶ **Nigdy** nie używać fotelika nosidełko skierowanego przodem do kierunku jazdy.

- ▶ Przestrzegać i stosować się do instrukcji użytkowania stacji bazowej.

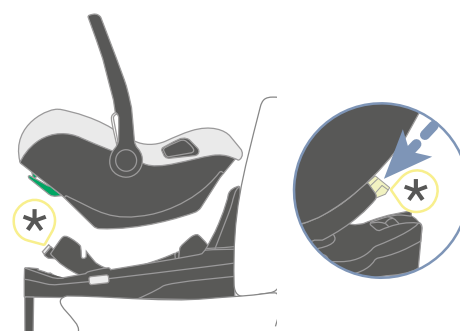
ⓘ Zabezpieczenie fotelika nosidełka na stacji bazowej jest opisane w instrukcji użytkowania stacji bazowej.

5.4 Odłączanie fotelika nosidełka od stacji bazowej

BABY-SAFE CORE BASE



VARIO BASE 5Z



- ① Uchwyt do przenoszenia
- ② Przycisk odblokowujący

1. Ustawić **uchwyt do przenoszenia** 1 w pozycji **A**.
2. Nacisnąć przycisk odblokowujący 2 na stacji bazowej.
3. Podnieść fotelik nosidełko.
4. Wyjąć fotelik nosidełko z samochodu.

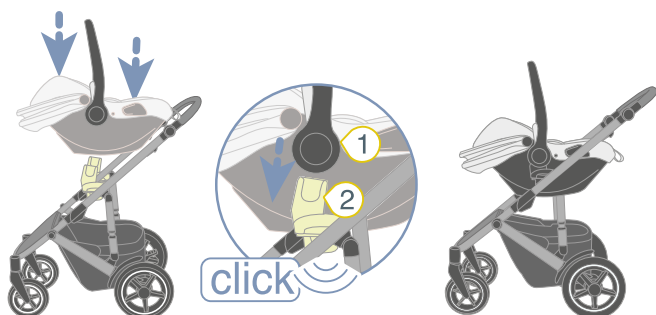
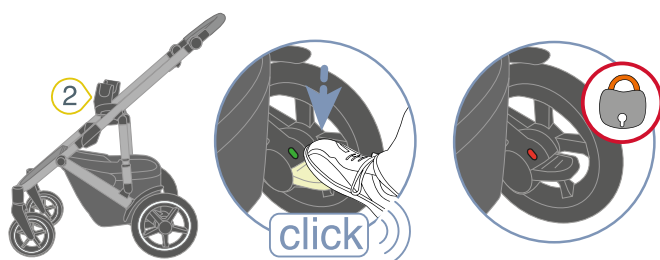
6 Stosowanie z wózkiem spacerowym

❗ Fotelik nosidełko można wykorzystywać jako system podróży w połączeniu ze wszystkimi stelażami wózków spacerowych zatwierdzonych do tego fotelika nosidełka.

❗ Zastosowanie jest dozwolone wyłącznie do użytku prywatnego.

- ▶ Transportować tylko jedno dziecko.
- ▶ Dziecko w foteliku nosidełku musi być zawsze zapięte.
- ▶ Nigdy nie chwycić za fotelik nosidełko, aby podnieść lub przesunąć wózek spacerowy.
- ▶ Nie używać **innych** stelaży do wózków spacerowych, które **nie** zostały zatwierdzone przez firmę Britax Römer.

6.1 Zabezpieczanie fotelika nosidełka na wózku spacerowym



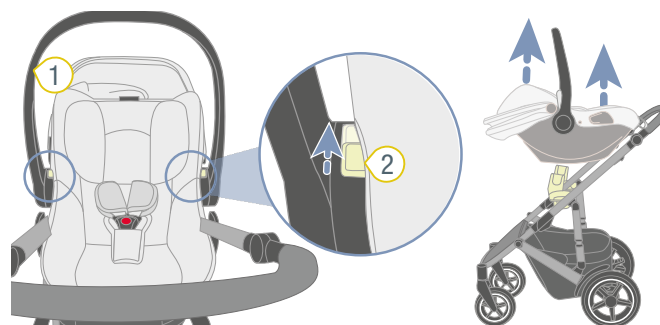
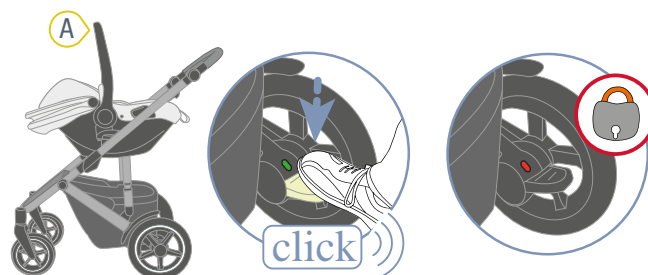
① Punkty mocowania ② Klamry mocujące

1. Przestrzegać i stosować się do instrukcji użytkowania wózka spacerowego.
2. Zatrzasnąć hamulec wózka spacerowego.
3. Ustawić fotelik nosidełko na wózku spacerowym w kierunku przeciwnym do kierunku jazdy.

⚠ OSTRZEŻENIE

- ▶ Nigdy nie mocować fotelika nosidełka na wózku spacerowym zgodnie z kierunkiem jazdy.
4. Zatrzasnąć punkty mocowania 1 fotelika nosidełka obustronnie na klamrach mocujących 2.
 - ✓ Fotelik nosidełko zatrzaskuje się w słyszalny sposób.
 5. Sprawdzić, czy fotelik nosidełko jest bezpiecznie zatrzaśnięty, próbując go podnieść. Jeżeli fotelik nosidełko nie odłącza się od wózka spacerowego, oznacza to, że fotelik nosidełko jest bezpiecznie zatrzaśnięty.

6.2 Odłączania fotelika nosidełka od wózka spacerowego



① Uchwyt do przenoszenia ② Przyciski odblokowujące

1. Przestrzegać i stosować się do instrukcji użytkowania wózka spacerowego.
2. Zatrzasnąć hamulec wózka spacerowego.
3. Upewnić się, że **uchwyt do przenoszenia** 1 jest ustawiony w pozycji **A**. Patrz rozdział "Regulacja uchwytu do przenoszenia", strona 6.
4. Przytrzymać obydwa przyciski odblokowujące 2 wciśnięte.
5. Przytrzymać mocno fotelik nosidełko i poluzować go z wózka spacerowego.

7 Stosowanie w samolocie

7.1 W przypadku ewakuacji awaryjnej

1. Wyjąć niemowlę z fotelika nosidełka.
2. Postępować zgodnie z instrukcjami personelu pokładowego.

7.2 Podczas lotu

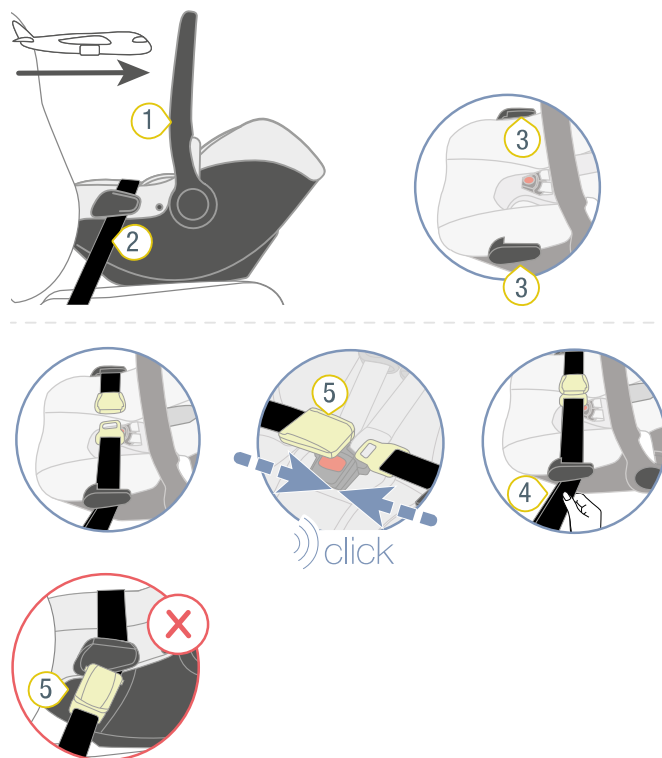
① Zapewnić odciążenie kręgosłupa niemowlęcia poza fazą startu i lądowania. Dla niemowląt poniżej 4 miesięcy używać łóżeczek dziecięcych linii lotniczych.

- ▶ Możliwie często wyjmować niemowlę z fotelika nosidełka.
- ▶ Upewnić się, że produkt jest zawsze zabezpieczony w samolocie, nawet jeżeli nie jest transportowane żadne niemowlę.
- ▶ Gdy zapali się kontrolka nakazująca zapięcie pasów, zabezpieczyć niemowlę w foteliku nosidełka.

7.3 Zabezpieczanie fotelika nosidełka w samolocie

① Postępować zgodnie z instrukcjami bezpieczeństwa linii lotniczych.

Zabezpieczanie fotelika nosidełka



- | | |
|---------------------------------|------------------------------------|
| ① Uchwyt do przenoszenia | ④ Końcówka pasa |
| ② Pas samolotowy | ⑤ Gniazdo klamry pasa samolotowego |
| ③ Ciemnozielone prowadnice pasa | |

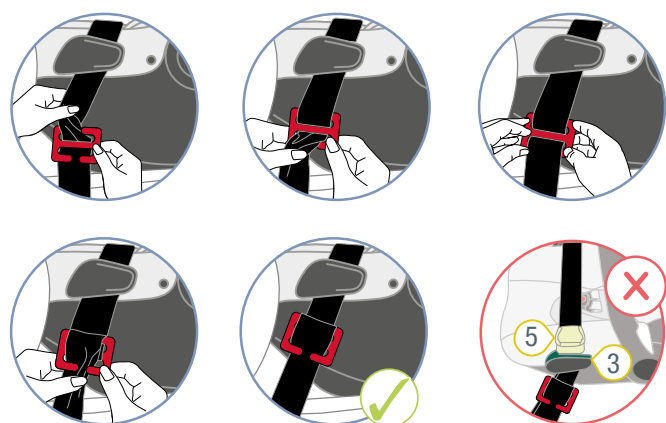
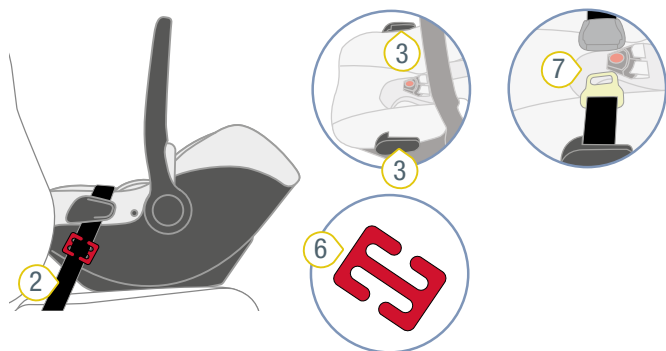
1. Umieścić fotelik nosidełko na siedzeniu samolotowym w kierunku przeciwnym do kierunku lotu.
TIP Ten produkt może być używany wyłącznie na siedzeniu samolotowym, które zostało przez linię lotniczą zatwierdzone do tego celu.
TIP Odpowiednie siedzenie pasażera jest skierowane w kierunku lotu.
TIP Odpowiednie siedzenie pasażera **nie** posiada poduszki powietrznej.
 2. Upewnić się, że uchwyt do przenoszenia **1** jest ustawiony w pozycji **A**.
 3. Umieścić pas samolotowy **2** w obu zielonych prowadnicach pasa **3**.
 4. Zamknąć gniazdo klamry pasa samolotowego **5**.
 5. Wyciągnąć koniec pasa samolotowego **4**.
- ✓ Pas samolotowy **2** jest naprężony.

⚠ OSTRZEŻENIE

Gniazdo klamry pasa samolotowego **5** nie może w **żadnym wypadku** znajdować się w jednej z ciemnozielonych prowadnic pasa. W takim przypadku użyć pasa skracającego w poniżej opisany sposób.

Zastosowanie pasa skracającego

- ❶ Pas skracający **6nie jest** objęty zakresem dostawy. Jest on dostępny oddzielnie.



- ❷ Pas samolotowy ❹ Pas skracający
❸ Ciemnozielona prowadnica pasa ❺ Klamra pasów
❺ Gniazdo klamry pasa samolotowego

1. Umieścić pas skracający **6** na pasie samolotowym **2** z klamrą pasów **7**.

TIP Pas skracający musi przylegać z boku do fotelika nosidełka. Pas skracający **nie** może znajdować się w ciemnozielonej prowadnicy pasa.

2. Zaczepić pas samolotowy **2** po obu stronach pasa skracającego **6**.

✓ Środek pasa skracającego **6** jest nadal widoczny.

3. Skrócić pas samolotowy **2**.

4. Powtórzyć poniższe czynności, aż gniazdo klamry pasa samolotowego **5** nie będzie już znajdowało się w ciemnozielonej prowadnicy pasa **3**.

5. Obrócić pas skracający **6** o pół obrotu.

6. Zaczepić pas samolotowy **2** w otwartej szczelinie pasa skracającego **6**.

✓ Pas samolotowy **2** jest skrócony.

✓ Gniazdo klamry pasa samolotowego **5nie** znajduje się w ciemnozielonej prowadnicy.

8 Czyszczenie i utrzymanie

8.1 Pokrowiec

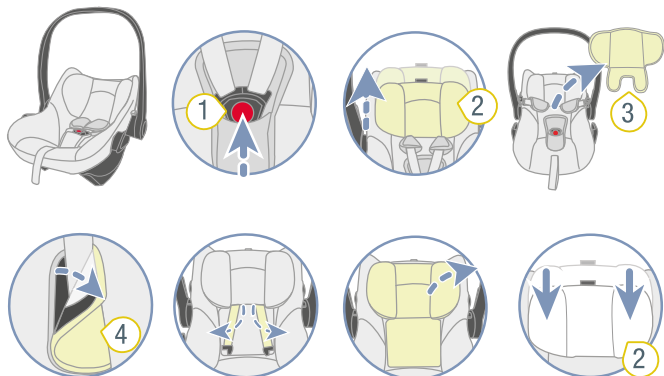
⚠ OSTRZEŻENIE

Niebezpieczeństwo obrażeń z powodu brakujących części

Bezpieczne trzymanie nie jest już gwarantowane.

- ▶ Produktu nie wolno używać bez pokrowca fotelika.

8.1.1 Usuwanie pokrowca



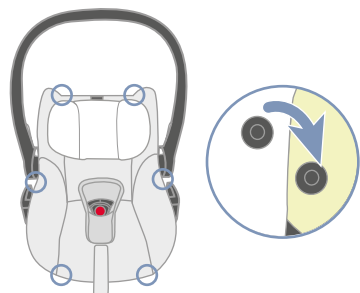
1 Gniazdo klamry

3 Wkładka dla noworodków

2 Zagłówek

4 Ochraniacz

1. Ustawić uchwyt do przenoszenia w pozycji C (patrz "Regulacja uchwytu do przenoszenia", strona 6).
 2. Usunąć osłonę przeciwsłoneczną (patrz "Zastosowanie osłony przeciwsłonecznej", strona 7).
 3. Nacisnąć czerwony przycisk, aby otworzyć gniazdo klamry 1.
 4. Wysunąć maksymalnie zagłówek 2.
 5. Wyjąć wkładkę dla noworodków 3.
 6. Otworzyć ochraniacze 4.
- TIP** Ochraniacze są zabezpieczone rzepem.
7. Złożyć pokrowiec do góry.
 8. Zdjąć oba ochraniacze 4.
 9. Ściągnąć pokrowiec zagłówka 2.
 10. Wsunąć maksymalnie zagłówek 2.
 11. Odczepić środkowy pokrowiec od zapięcia na rzep.



12. Poluzować sześć przycisków.
13. Odczepić przednią krawędź pokrowca od krawędzi fotelika nosidełka.
14. Zdjąć pętle pokrowca z prowadnic pasa.

15. Ściągnąć pokrowiec z poduszki chroniącej krocze i pasa regulacyjnego.

16. Ściągnąć pokrowiec z fotelika nosidełka.

8.1.2 Czyszczenie pokrowca

- ▶ Przestrzegać wskazówek umieszczonych na etykiecie prania pokrowca.
- ▶ Prać pokrowiec w temperaturze 30°C łagodnym środkiem do prania w programie delikatnym pralki.
- ▶ Można zdjąć ochraniacze i uprać w letnim ługu mydłanym.
- ▶ Części z tworzywa sztucznego i pasy można prać w ługu mydłanym.
- ▶ Nie używać trących środków czyszczących (np. rozpuszczalników).

8.1.3 Ubieranie pokrowca

⚠ OSTRZEŻENIE

Niebezpieczeństwo obrażeń wskutek skręconych pasów

Bezpieczne trzymanie nie jest już gwarantowane.

- ▶ Pasy nie mogą być skręcone i muszą prawidłowo leżeć w szczelinach pasów pokrowca.

- ▶ Aby naciągnąć pokrowiec, postępować w odwrotnej kolejności.

9 Przechowywanie i utylizacja

9.1 Przechowywanie

Jeżeli produkt nie będzie używany przez dłuższy czas, należy przestrzegać następujących informacji.

- ▶ Przechowywać produkt w bezpiecznym i suchym miejscu.
- ▶ Utrzymywać temperaturę przechowywania od 20 do 25°C.
- ▶ Nie kłaść żadnych ciężkich przedmiotów na produkt.
- ▶ Nie przechowywać produktu bezpośrednio przy źródłach ciepła lub w bezpośrednim świetle słonecznym.
- ▶ Chronić produkt przed wilgocią, mokrymi obszarami, płynami, pyłem i mgłą solną.

9.2 Utylizacja

- ▶ Nie demontować produktu.
- ▶ Uniemożliwić używanie uszkodzonego produktu przez osoby postronne.

 - ① Przeciąć pasy naramienne.
Usunąć etykietę dopuszczenia.
- ▶ Przestrzegać obowiązujących w danym kraju przepisów dotyczących utylizacji odpadów.

10 Kontakt

W razie pytań, proszę skontaktować się z nami:

BRITAX RÖMER Child Safety EMEA

www.britax-roemer.com

contact@britax.com

BRITAX RÖMER Kindersicherheit GmbH

Theodor-Heuss-Straße 9

89340 Leipheim

Niemcy