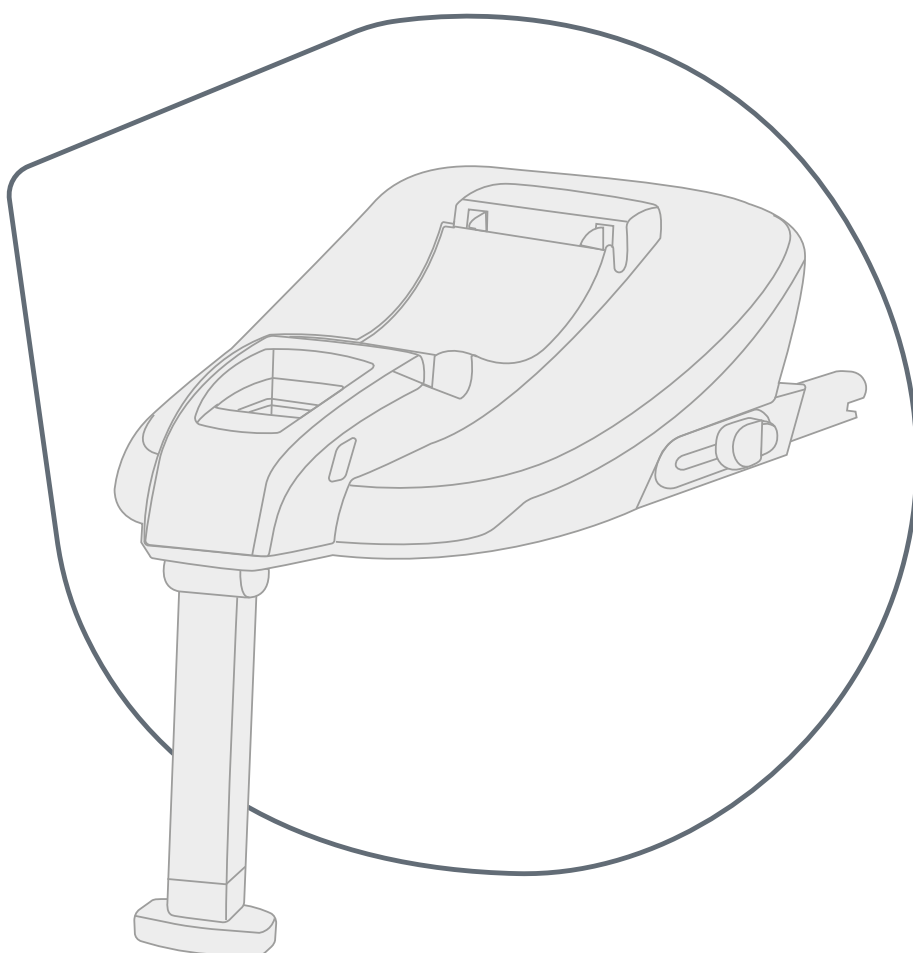




BABY-SAFE CORE BASE

INSTRUKCJA UŻYTKOWANIA



PL

BRITAX RÖMER Child Safety EMEA

www.britax-roemer.com | contact@britax.com

Treść

1	Objaśnienie symboli.....	3
2	Bezpieczeństwo.....	4
2.1	Instrukcja użytkowania.....	4
2.2	Cel zastosowania.....	4
2.3	Nieprawidłowe zastosowanie.....	4
2.4	Instrukcje bezpieczeństwa.....	4
3	Stosowanie w pojeździe.....	5
3.1	Zabezpieczenie stacji bazowej.....	5
3.2	Zabezpieczenie modułu fotelika na stacji bazowej.....	7
3.3	Kontrola przed każdą jazdą.....	7
3.4	Odlączenie modułu fotelika od stacji bazowej	8
3.5	Odlączenie stacji bazowej.....	8
4	Czyszczenie i utrzymanie.....	9
4.1	Czyszczenie części z tworzywa sztucznego...	9
4.2	Rozwiązywanie problemów.....	9
5	Przechowywanie i utylizacja.....	10
5.1	Przechowywanie.....	10
5.2	Utylizacja.....	10
6	Kontakt.....	11

1 Objąsnienie symboli

Wskazówki ostrzegawcze

W niniejszej instrukcji użytkowania są stosowane wskazówki ostrzegawcze, aby poinformować o potencjalnych niebezpiecznych sytuacjach. Wskazówki ostrzegawcze zawierają informacje dotyczące poniższych kwestii:

- stopień niebezpieczeństwa,
- rodzaj i źródło niebezpieczeństwa,
- skutki nieprzestrzegania,
- działania zapobiegające niebezpieczeństwu.

Wskazówki ostrzegawcze są przedstawione w poniższy sposób:

OSTRZEŻENIE

rodzaj i źródło niebezpieczeństwa

skutki nieprzestrzegania

- ▶ Działania zapobiegające niebezpieczeństwu

stopień niebezpieczeństwa	znaczenie
NIEBEZPIECZEŃSTWO	Oznacza niebezpieczne sytuacje, które, jeśli nie uda się ich uniknąć, powoduje poważne obrażenia ciała lub śmierć.
OSTRZEŻENIE	Wskazuje niebezpieczną sytuację, która, jeśli nie uda się jej uniknąć, może spowodować poważne obrażenia ciała lub śmierć.
PRZESTROGA	Wskazuje niebezpieczną sytuację, która, jeśli nie uda się jej uniknąć, może spowodować lekkie do średnich obrażenia ciała.
WSKAZÓWKA	Wskazuje procesy, które mogą powodować szkody rzeczowe.

Znaki i symbole

-  Wskazuje ważne informacje.

Pojedyncza czynność

- ▶ ...

Czynność

1. Nakazuje działanie.
2. Zdefiniowana kolejność czynności.
3. ...

Skutek czynności

- ✓ Poniżej znajduje się skutek kolejności czynności.

2 Bezpieczeństwo

2.1 Instrukcja użytkowania

Niniejsza instrukcja użytkowania stanowi integralną część produktu i przyczynia się do jego bezpiecznego użytkowania. Nieprzestrzeganie instrukcji może spowodować poważne obrażenia ze śmiercią włącznie. W razie wątpliwości nie używać produktu i natychmiast skontaktować się ze specjalistycznym sprzedawcą.

- ▶ Przezczytać instrukcja użytkowania.

2.2 Cel zastosowania

Ten produkt jest zaprojektowany, sprawdzony i dopuszczony do użytku zgodnie z wymogami UN R129/03. Ten produkt jest stacją bazową i jest przeznaczony do zabezpieczania modułu fotelika w pojeździe. Stosowanie innych produktów z tą stacją bazową jest zabronione.

Ten produkt jest dopuszczony w połączeniu z:

- ▶ BABY-SAFE CORE

Zezwolenie traci ważność z chwilą dokonywania jakichkolwiek modyfikacji produktu. Modyfikacji może dokonywać wyłącznie producent. Naklejki na produkcie są ważną częścią produktu.

- ▶ Nie wolno modyfikować produktu.
- ▶ Nie usuwać żadnych naklejek z produktu.

2.3 Nieprawidłowe zastosowanie

- ▶ Nie używać produktu do zabawy.
- ▶ Nie używać produktu do siadania na nim poza pojazdem, również w przypadku siadania próbnego.
- ▶ Wykorzystywać wyłącznie punkty mocowania do zabezpieczenia fotelika dziecięcego, które opisano w tej instrukcji użytkowania.
- ▶ Nie zabezpieczać produktu za pomocą 2-punktowego pasa bezpieczeństwa ani za pomocą 3-punktowego pasa bezpieczeństwa.
- ▶ Upewnić się, że produkt nie jest zakleszczony między twardymi przedmiotami (drzwi samochodowe, szyny siedzeń itp.).
- ▶ Trzymać produkt z dala od wilgoci, mokrych obszarów, płynów, pyłu i mgły solnej.
- ▶ Nie kłaść żadnych ciężkich przedmiotów na produkt.
- ▶ Nigdy nie smarować ani nie oliwić części produktu.
- ▶ Wrażliwe pokrowce na siedzenia samochodowe mogą zostać uszkodzone. Stosować podkładkę do fotelika dziecięcego Britax Römer. Jest ona dostępna oddzielnie.

2.4 Instrukcje bezpieczeństwa

Niebezpieczeństwo obrażeń spowodowanych uszkodzonym fotelikiem dziecięcym

Podczas wypadku, przy którym prędkość w chwili uderzenia przekracza 10 km/h, może dojść do uszkodzenia fotelika, które może nie być bezpośrednio zauważalne. Kolejny wypadek może spowodować poważne obrażenia.

- ▶ W razie wypadku wymienić produkt.
- ▶ Zlecić kontrolę uszkodzonego produktu (także jeżeli spadł na ziemię).
- ▶ Sprawdzać wszystkie ważne części regularnie kątem uszkodzeń.
- ▶ Upewnić się, że wszystkie elementy mechaniczne są sprawne.

Niebezpieczeństwo oparzeń spowodowane gorącymi elementami

Elementy produktu mogą nagrzewać się pod wpływem promieniowania słonecznego. Skóra dziecka jest bardzo delikatna i może ulec poparzeniu.

- ▶ Chronić produkt przed intensywnym bezpośrednim działaniem promieni słonecznych, gdy nie jest używany.

Niebezpieczeństwo obrażeń podczas używania

We wnętrzu pojazdu temperatura może szybko niebezpiecznie wzrosnąć. Ponadto wychodzenie po stronie od jezdni może być niebezpieczne.

- ▶ Nigdy nie pozostawiać bez nadzoru dziecka w pojeździe.
- ▶ Fotelik dziecięcy należy mocować i wyjmować wyłącznie od strony od chodnika.

Niebezpieczeństwo obrażeń wskutek niezabezpieczonych przedmiotów

W razie gwałtownego hamowania lub wypadku niezabezpieczone przedmioty lub osoby mogą być źródłem obrażeń innych pasażerów.

- ▶ Zabezpieczyć produkt wyłącznie w sposób opisany w instrukcji użytkowania.
- ▶ Ustawić stabilnie oparcia siedzenia pojazdu (należy np. zaryglować składane tylne siedzenie).
- ▶ Zabezpieczyć lub usunąć w pojeździe wszystkie przedmioty ciężkie lub z ostrymi krawędziami (np. na półce bagażowej).
- ▶ Upewnić się, że wszystkie osoby znajdujące się w pojeździe mają zapięte pasy bezpieczeństwa.
- ▶ Upewnić się, że produkt jest zawsze zabezpieczony w pojeździe, nawet jeżeli nie jest transportowane żadne dziecko.

3 Stosowanie w pojeździe

3.1 Zabezpieczenie stacji bazowej

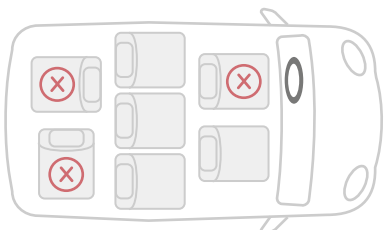
3.1.1 Wybór siedzenia

1. Wybrać odpowiednie siedzenie.

- Odpowiednie są siedzenia pojazdu z homologacją i-Size.

i W rzadkich przypadkach fotelik dziecięcy ma tylko ograniczoną możliwość ustawiania na siedzeniach pojazdu z homologacją i-Size.

- Odpowiednie są siedzenia pojazdu z zaczepem mocującym ISOFIX, które zostały przez nas sprawdzone i zatwierdzone. Można je znaleźć na naszej liście typów na www.britax-roemer.com.
- Do użytku są dopuszczone tylko siedzenia pojazdu skierowane w kierunku jazdy.



2. Należy przy tym przestrzegać i stosować się do pod ręcznika pojazdu.

i Britax Römer zaleca ustawianie siedzeń pojazdów w poniższy sposób.

W przypadku stosowania na przednim siedzeniu:

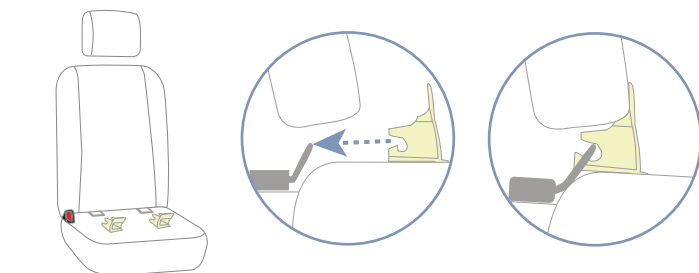
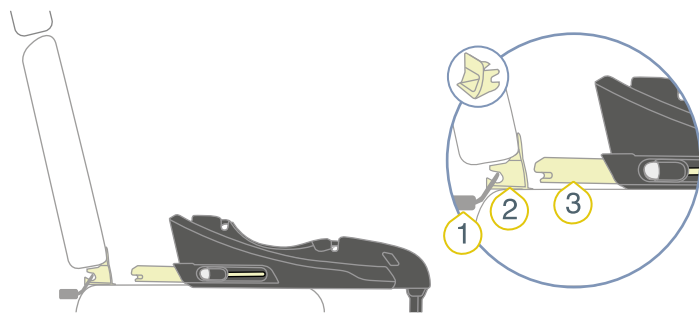
- ▶ przesunąć przednie siedzenie możliwie daleko do tyłu.

W przypadku stosowania na tylnym siedzeniu:

- ▶ przesunąć tylne siedzenie możliwie daleko do tyłu.
- ▶ Przesunąć przednie siedzenie możliwie daleko do przodu.

3.1.2 Umieszczanie elementów pomocniczych

i Elementy pomocnicze ułatwiają połączenie ramienia zatraskowego ISOFIX stacji bazowej z zaczepami mocującymi ISOFIX siedzenia pojazdu. W niektórych pojazdach są już wbudowane elementy pomocnicze. Sprawdzić, czy pojazd ma już wbudowane elementy pomocnicze. Jeśli pojazd takich nie ma, Britax Römer zaleca stosowanie elementów pomocniczych. Zawarte są one w zakresie dostawy stacji bazowej.

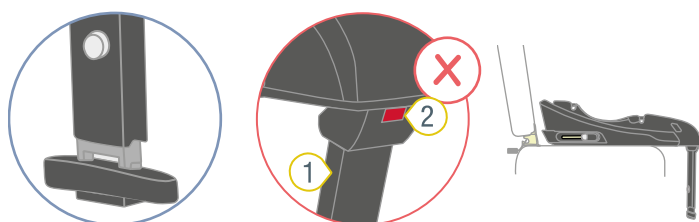
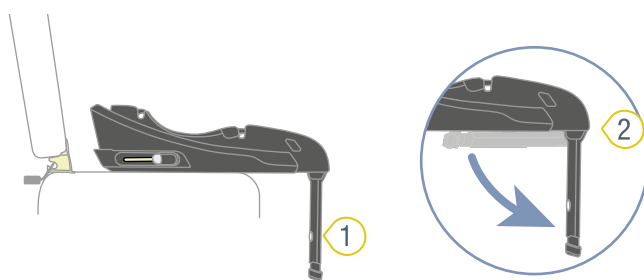


- 1 Zaczep mocujący ISOFIX
- 2 Element pomocniczy
- 3 Ramię zatraskowe ISOFIX

▶ Zaciśnąć dwa elementy pomocnicze 2 z wycięciem skierowanym do góry na zaczepach mocujących ISOFIX 1 siedzenia pojazdu.

i W siedzeniach pojazdu z przekładanym oparciem elementy pomocnicze 2 należy ponownie zdjąć przed przełożeniem oparcia.

3.1.3 Pozycjonowanie stacji bazowej

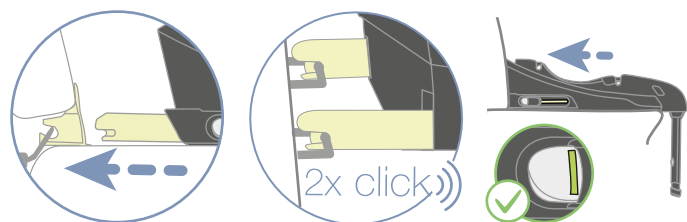
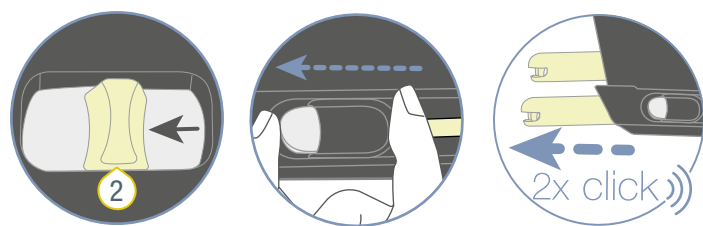
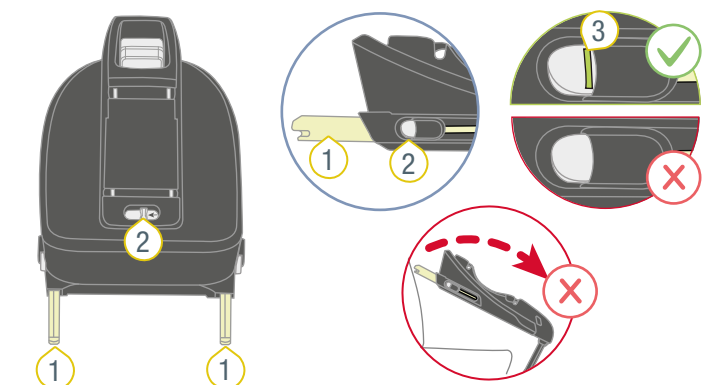


- 1 Podpora
- 2 Wskaźnik wychylenia

1. Całkowicie rozłożyć podporę 1 stacji bazowej.
✓ Czerwony wskaźnik wychylenia 2 nie jest już widoczny.

2. Ustawić stację bazową na wybranym siedzeniu pojazdu.

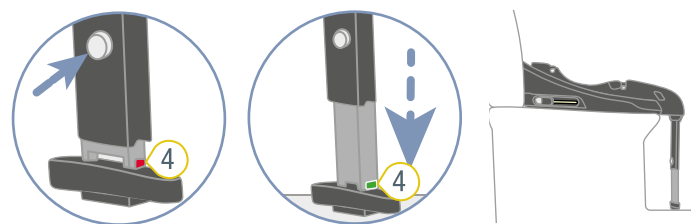
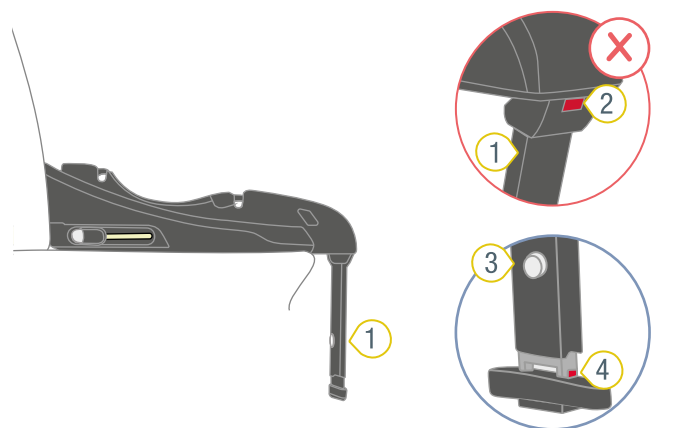
3.1.4 Mocowanie ISOFIX



- ① Ramię zatrzaskowe ISOFIX ③ Wskaźnik ISOFIX
 ② Suwak

1. Przesunąć suwak 2 na bok i mocno go przytrzymać.
TIP Jeśli nie można przesunąć suwaka, należy zapoznać się z informacjami zawartymi w rozdziale "Rozwiązywanie problemów", strona 9.
 2. Maksymalnie wysunąć ramiona zatrzaskowe ISOFIX 1.
 3. Zwolnić suwak 2.
 ✓ Suwak 2 zatrzaskuje się w słyszalny sposób.
 4. Połączyć ramiona zatrzaskowe ISOFIX 1 z zaczepami mocującymi ISOFIX siedzenia pojazdu.
 ✓ Ramiona zatrzaskowe ISOFIX 1 zatrzaskują się w słyszalny sposób.
 ✓ Oba wskaźniki ISOFIX 3 mają kolor zielony.
- ⚠ **OSTRZEŻENIE** Niebezpieczeństwo obrażeń spowodowanych niezabezpieczonym fotelikiem dziecięcym. Upewnić się, że obydwa ramiona zatrzaskowe ISOFIX są całkowicie zatrzasknięte. Oba wskaźniki ISOFIX muszą mieć kolor czarny.
5. Sprawdzić, czy ramiona zatrzaskowe ISOFIX 1 są połączone z obu stron z zaczepami mocującymi ISOFIX, pociągając za produkt.
 ✓ Jeżeli nie można zwolnić żadnego z ramion zatrzaskowych ISOFIX 1, oba są połączone z pojazdem.

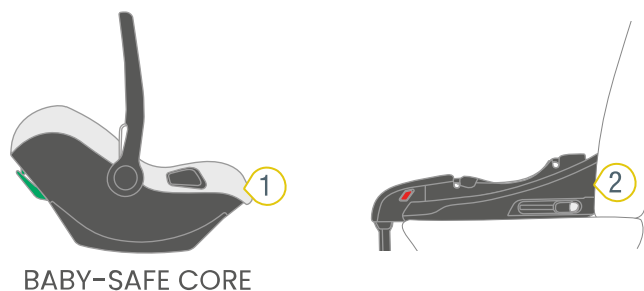
3.1.5 Ustawienie podpory



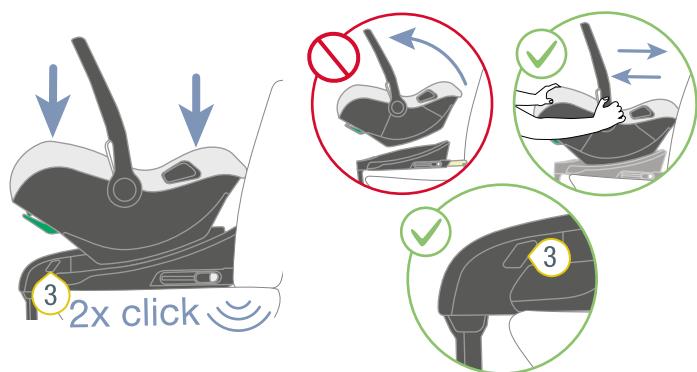
- ① Podpora ③ Przycisk regulacyjny
 ② Wskaźnik wychylenia ④ Wskaźnik podparcia

1. Upewnić się, że podpora 1 jest nadal rozłożona.
 ✓ Czerwony wskaźnik wychylenia 2 nie jest już widoczny.
 2. Przytrzymać przycisk regulacyjny 3 wciśnięty
 3. Wysunąć podporę 1 aż do podłogi pojazdu.
 4. Zwolnić przycisk regulacyjny 3.
 ✓ Przycisk regulacyjny 3 zatrzaskuje się w słyszalny sposób.
 ✓ Wskaźnik podparcia 4 ma kolor zielony.
 ✓ Dolna część stacji bazowej spoczywa na powierzchni siedzenia pojazdu.
- ⚠ **OSTRZEŻENIE** Niebezpieczeństwo obrażeń spowodowanych niestabilnością podpory. **Nigdy** nie podkładać przedmiotów pod podporę. Upewnić się, że podpora jest ustawiona stabilnie na podłodze pojazdu.
5. Upewnić się, że podpora 1 **nie** powoduje podnoszenia dolnej części stacji bazowej z powierzchni siedzenia pojazdu.

3.2 Zabezpieczenie modułu fotelika na stacji bazowej



BABY-SAFE CORE



① Moduł fotelika

③ Wskaźnik bezpieczeństwa

② Stacja bazowa

1. Upewnić się, że na stacji bazowej nie ma żadnych ciał obcych.
 2. Podczas mocowania fotelika nosidełka ustawić uchwyt do przenoszenia w górnej pozycji.
 3. Zatrzasnąć moduł fotelika 1 na stacji bazowej 2
- ✓ Moduł fotelika zatrzaskuje się w słyszalny sposób.
 - ✓ Czerwony wskaźnik bezpieczeństwa 3 nie jest widoczny.

⚠ OSTRZEŻENIE Niebezpieczeństwo obrażeń wskutek niezabezpieczenia modułu fotelika. Upewnić się, że moduł fotelika jest zablokowany na stacji bazowej. Spróbować podnieść moduł fotelika. Jeżeli moduł fotelika nie odłącza się od stacji bazowej, wówczas moduł fotelika jest bezpiecznie zatrzaśnięty.

3.3 Kontrola przed każdą jazdą

Dla bezpieczeństwa dziecka przed każdą jazdą samochodem sprawdzić poniższe punkty.

Stacja bazowa

1. Obydwa ramiona zatraskowe ISOFIX są zatrzaśnięte w zaczepach mocujących ISOFIX.
2. Oba wskaźniki ISOFIX mają kolor zielony.
3. Podpora jest ustawiona stabilnie na podłodze pojazdu.
4. Czerwony wskaźnik wychylenia podpory nie jest widoczny.

5. Wskaźnik podparcia podpory ma kolor zielony.
6. Czerwony wskaźnik obrotowy przycisku obrotowego nie jest widoczny.

Moduł fotelika

1. Moduł fotelika jest całkowicie zatrzaśnięty.
2. Dziecko jest prawidłowo zapięte pasami.
3. Pasy ściśle przylegają do ciała dziecka, nie uciskają go.
4. Zagłówek jest ustawiony prawidłowo.
5. Ochraniacze znajdują się we właściwej pozycji dziecka.
6. Pasy **nie** są skręcone **ani** odwrócone.
7. Moduł fotelika jest używany zgodnie z przeznaczeniem pod względem wieku i wzrostu dziecka (patrz "Cel zastosowania", strona 4).

Pojazd

- ▶ Przednia poduszka powietrzna jest nieaktywna, kiedy moduł fotelika jest używany skierowany do tyłu.

⚠ OSTRZEŻENIE

Niebezpieczeństwo obrażeń wskutek braku kontroli

Podczas jazdy dziecko może próbować odpiąć pasy lub odcepić fotelik dziecięcy. Jeśli dziecko lub fotelik dziecięcy nie jest zabezpieczony, może to spowodować poważne obrażenia ciała ze śmiercią włącznie.

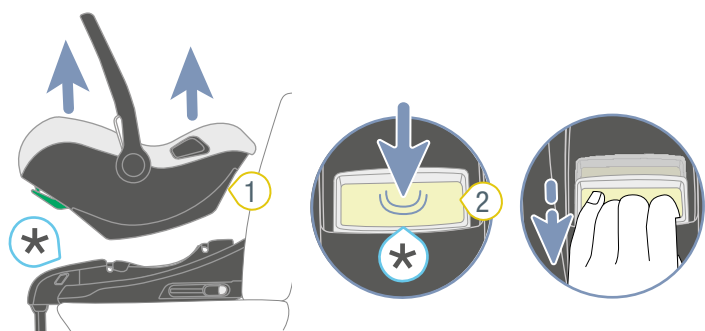
Jeśli dziecko lub fotelik dziecięcy nie są zabezpieczone:

- ▶ Niezwłocznie zatrzymać pojazd, kiedy pozwoli na to sytuacja na drodze.
- ▶ Upewnić się, że fotelik dziecięcy jest zabezpieczony.
- ▶ Upewnić się, że dziecko ma bezpiecznie zapięte pasy bezpieczeństwa.

① Britax Römer zaleca w przypadku długich tras regularne przerwy dla dobrego samopoczucia dziecka. Dać dziecku możliwość poruszania się.

3.4 Odłączenie modułu fotelika od stacji bazowej

BABY-SAFE CORE BASE



- 1 Moduł fotelika 2 Przycisk odblokowujący

1. Nacisnąć i pociągnąć przycisk odblokowujący 2.
2. Przytrzymać mocno moduł fotelika 1 i podnieść go.

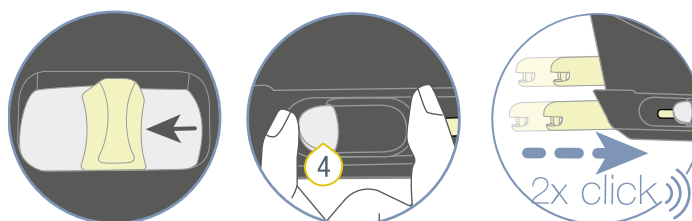
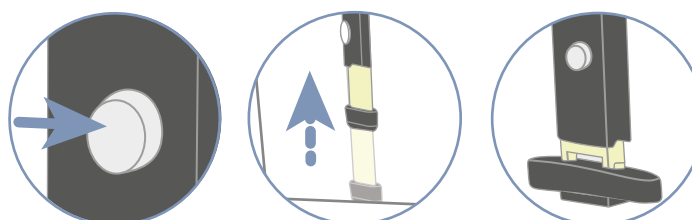
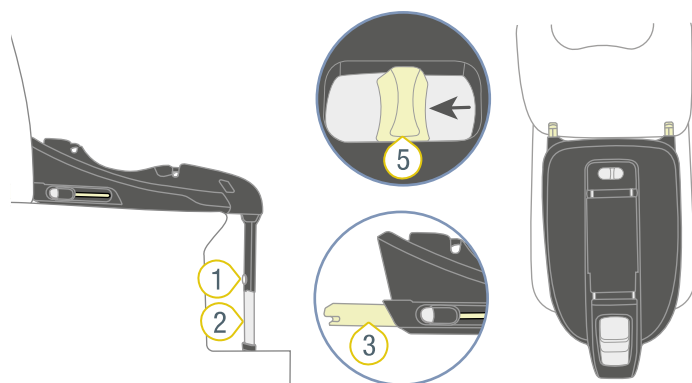
3.5 Odłączenie stacji bazowej

⚠ OSTRZEŻENIE

Niebezpieczeństwo obrażeń wskutek niezabezpieczonych przedmiotów

W razie gwałtownego hamowania lub wypadku niezabezpieczona stacja bazowa może spowodować obrażenia ciała pasażerów.

- ▶ Zawsze zabezpieczać stację bazową w pojeździe, nawet jeżeli nie jest transportowane żadne dziecko.



- 1 Przycisk regulacyjny 4 Przycisk luzowania
2 Podpora 5 Suwak
3 Ramię zatrzaskowe ISOFIX

1. Zdjąć moduł fotelika ze stacji bazowej.
2. Przytrzymać przycisk regulacyjny 1 wciśnięty.
3. Wsunąć dolną część podpory 2 w górną część.
4. Zwolnić przycisk regulacyjny 1.
✓ Podpora 2 jest całkowicie wsunięta.
5. Wcisnąć stację bazową w siedzenie pojazdu.
6. Przesunąć suwak 5 na bok i mocno go przytrzymać.
7. Odciągnąć stację bazową od siedzenia pojazdu.
8. Zwolnić suwak 5.
9. Nacisnąć przyciski luzowania 4 ramion zatrzaskowych ISOFIX 3 i odciągnąć ramiona zatrzaskowe ISOFIX 3 od zaczepów mocujących ISOFIX.
10. Cofnąć ramiona zatrzaskowe ISOFIX 3 z powrotem do stacji bazowej.
✓ Oba ramiona zatrzaskowe ISOFIX 3 są zabezpieczone przed uszkodzeniami.

4 Czyszczenie i utrzymanie

4.1 Czyszczenie części z tworzywa sztucznego

- ▶ Regularnie czyścić części z tworzywa sztucznego ługiem mydlanym.

4.2 Rozwiązywanie problemów

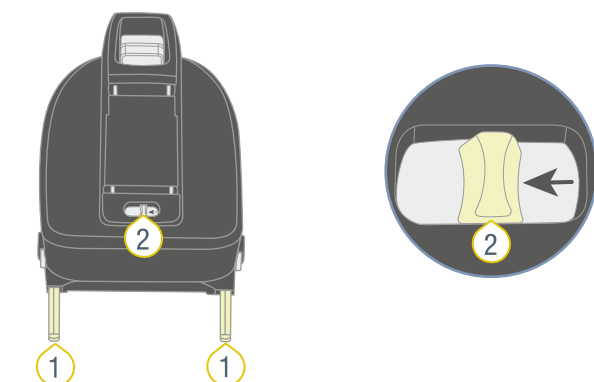
4.2.1 Suwak nie działa Brak możliwości przesunięcia ISOFIX

Opis problemu

Haki bezpieczeństwa mocują moduł fotelika do stacji bazowej. Gdy haki bezpieczeństwa są zamknięte,

- ▶ nie ma możliwości obsługi suwaka 2.
- ▶ nie ma możliwości przesuwania ramion zatraskowych ISOFIX 1

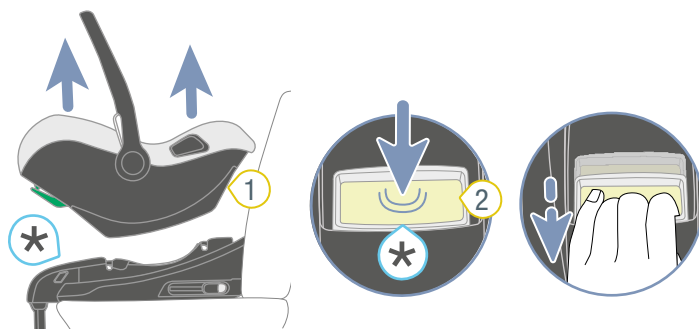
i Haki bezpieczeństwa mogą być zamknięte, gdy na stacji bazowej nie ma modułu fotelika. Aby rozwiązać problem, należy wykonać pierwszy krok poniższego rozwiązania.



- 1 Ramię zatraskowe ISOFIX 2 Suwak

Rozwiązanie

BABY-SAFE CORE BASE



- 1 Moduł fotelika 2 Przycisk odblokowujący

1. Nacisnąć i pociągnąć przycisk odblokowujący 2.
2. Przytrzymać mocno moduł fotelika 1 i podnieść go.

4.2.2 ISOFIX nie łączy

Opis problemu

Jeśli ramion zatraskowych ISOFIX ISOFIX nie można połączyć z zaczepami mocującymi ISOFIX, może to być spowodowane zabrudzeniem zaczepów mocujących ISOFIX w pojeździe.

Rozwiązanie

- ▶ Wyczyścić zaczepy mocujące ISOFIX pojazdu.

5 Przechowywanie i utylizacja

5.1 Przechowywanie

Jeżeli produkt nie będzie używany przez dłuższy czas, należy przestrzegać następujących informacji.

- ▶ Przechowywać produkt w bezpiecznym i suchym miejscu.
- ▶ Utrzymywać temperaturę przechowywania od 20 do 25°C.
- ▶ Nie kłaść żadnych ciężkich przedmiotów na produkt.
- ▶ Nie przechowywać produktu bezpośrednio przy źródłach ciepła lub w bezpośrednim świetle słonecznym.
- ▶ Chronić produkt przed wilgocią, mokrymi obszarami, płynami, pyłem i mgłą solną.

5.2 Utylizacja

- ▶ Nie demontować produktu.
 - ▶ Uniemożliwić używanie uszkodzonego produktu przez osoby postronne.
-
- ① Usunąć etykietę dopuszczenia.
-
- ▶ Przestrzegać obowiązujących w danym kraju przepisów dotyczących utylizacji odpadów.

6 Kontakt

W razie pytań, proszę skontaktować się z nami:

BRITAX RÖMER Child Safety EMEA

www.britax-roemer.com

contact@britax.com

BRITAX RÖMER Kindersicherheit GmbH

Theodor-Heuss-Straße 9

89340 Leipheim

Niemcy