

Wprowadzenie
Alecto DVM2028 to bezprzewodowy system nadzoru audio-wideo przeznaczony do użytku prywatnego w pomieszczeniach. Można oglądać i słuchać w sposób ciągły lub mieć włączoną elektroniczną nianię.

UWAGA
Przed użyciem zestawu należy najpierw usunąć folię ochronną z jednostki rodzica i dziecka.

Specyfikacje

Zasięg do 50 metrów w pomieszczeniach do 300 metrów na zewnątrz

Zasilanie jednostki nadrzędnej:
Akumulator NiMH-Jonyty 3.6 V, 2600 mAh, 9.36 Wh
Model: ICR18650-2.6Ah-3.6V-1S1P
Zasilacz sieciowy 5VDC 1000mA (w zestawie)
Model: VT05EEU05100

Zasilanie urządzenia dla dzieci:
Zasilacz sieciowy 5VDC 1800mA (w zestawie)
Model: VT05EEU05100
Częstotliwość: 2405-2475 MHz
Modulacja: FSK
Moc RF: <20 dBm
Wyświetlacz: 2,8" kolorowy LCD (QVGA 320x240 pikseli)

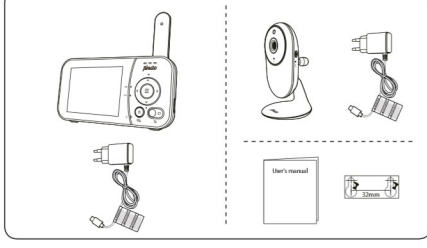
Czas ładowania baterii jednostki bazowej: 6-7 godzin
Żywotność baterii jednostki bazowej: 19 godzin
Czas czuwania do 29 godzin
Zakres czujnika temperatury: 10°C - 37°C
Dokładność: ±2°C (przy 25°C)
Temperatura przechowywania: 0°C - 50°C
Powyższe czasy są jedynie orientacyjne i zależą od użytkownika, stanu i jakości baterii

Informacje o akumulatorze
1. Litium-AkA, 3.6 V, 2600 mAh, 9.36 Wh
Zhuohai Great Power Energy Co., Ltd.
Modelnummer: ICR18650-2.6Ah-3.6V-1S1P

Ważne instrukcje dotyczące bezpieczeństwa
Dolączona tabliczka znanionowa znajduje się w dolnej części podstawy urządzenia.
1. **PRZESTROGA:** Nie należy instalować urządzenia na wysokości większej niż 2 metry.
2. **PRZESTROGA:** Należy używać wyłącznika dostarczonego akumulatora.
3. Użytkownik niewłaściwego typu akumulatora w jednostce rodzicielskiej grozi wybuchem. Akumulator nie może być narażony na działanie ekstremalnych temperatur i niskiego ciśnienia powietrza na dużych wysokościach podczas użytkowania, przechowywania lub transportu. Wzruszenie akumulatora od ognia lub bezpośredniego mechanicznego zgłębienia lub przecięcia może spowodować wybuch. Przechowywanie akumulatora w środowisku o ekstremalnie wysokich temperaturach może spowodować eksplozję lub uwalnianie łatwopalnych cieczy lub gazów.
4. Wyświetlenie akumulatora na działanie skrajnie niskiego ciśnienia atmosferycznego może spowodować wybuch lub uwalnianie łatwopalnej cieczy lub gazów. Czytnie baterie należy użytkować zgodnie z instrukcjami. W przypadku urządzeń podłączonych do gniazdek, gniazdko powinno znajdować się w pobliżu urządzenia i być łatwo dostępne.
5. Produkt należy używać i przechowywać w temperaturze od 0°C do 40°C.

1 Przegląd - jednostka dla niemowląt

- Czujnik światła
- Kamera
- Diody LED na podczerwień
- Mikrofon
- Statyw
- Przełącznik oświetlenia nocnego
- Czujnik temperatury
- Złącze wypustowe
- Swiatło nocne
- Oślink
- Przełącznik ON/OFF
- Oświetlenie LED
- Wycyzka
- Złącze wypustowe
- Otwory montażowe na ścianie



2 Podłączenie elektronicznej niani

UWAGI

- Akumulator w jednostce głównej jest wbudowany
- Należy używać wyłącznie zasilaczy dostarczonych z tym produktem
- Należy upewnić się, że niania nie jest podłączona do elektronicznie sterowanego grzałka zasilania
- Adaptery zasilania należy podłączać wyłącznie w pozycji pionowej lub na podłodze. Słaby zasilacz nie są przystosowane do ciężkich elektronicznej niani, dlatego nie należy podłączać ich do gniazd montowanych pod sufitem, pod ładą lub w szafce. W przeciwnym razie adaptery mogą nie zostać prawidłowo podłączone do gniazdek
- Należy upewnić się, że kable jednostki rodzicielskiej, jednostki dla dziecka i jednostki zasilającej znajdują się poza zasięgiem dzieci.

3 Włączanie i wyłączanie elektronicznej niani

1 Przesuń przełącznik, aby włączyć lub wyłączyć urządzenie.

2 Naciśnij i przytrzymaj [ON/OFF] aby włączyć lub wyłączyć jednostkę nadrzędną.

3 Instalacja elektronicznej niani

1 Przesuń przełącznik, aby włączyć lub wyłączyć urządzenie.

2 Naciśnij i przytrzymaj [ON/OFF] aby włączyć lub wyłączyć jednostkę nadrzędną.

3 Naciśnij i przytrzymaj [ON/OFF] aby włączyć lub wyłączyć jednostkę nadrzędną.

4 Naciśnij i przytrzymaj [ON/OFF] aby włączyć lub wyłączyć jednostkę nadrzędną.

UWAGI

- Nie działa
 - Domyślna głośność produkcji jednostki nadrzędnej to poziom 3, a maksymalna głośność to poziom 5. Jeśli podczas ustawiania niania słychać sprzężenie zwrotne:
 - Upewnij się, że niania i jednostka rodzica znajdują się w odległości większej niż 1 metr od siebie. LUB
 - Zmniejsz głośność jednostki rodzicielskiej.
- **Komentarz**
 - Aby uniknąć zakłóceń powodowanych przez inne urządzenia elektroniczne, nianie elektronicznej należy umieścić w odległości co najmniej 1 metra od urządzeń takich jak routery bezprzewodowe, kuchenki mikrofalowe, telefony komórkowe i komputery.

4 Kontrola stanu

Po włączeniu urządzenia dla dziecka i urządzenia dla rodzica urządzenie dla rodzica wyświetla obraz urządzenia dla dziecka i włącza się dioda LED.

Zaświeci się również dioda LED z tyłu urządzenia.

1 Przegląd - jednostka nadrzędna

- Antena
- Wyświetlacz
- Przełącznik ON/OFF
- Wyświetlacz
- Przełącznik ON/OFF
- Wyświetlacz
- Przełącznik ON/OFF
- Wyświetlacz
- Przełącznik ON/OFF
- Wyświetlacz
- Przełącznik ON/OFF
- Wyświetlacz
- Przełącznik ON/OFF
- Wyświetlacz
- Przełącznik ON/OFF

1 Podstawowa obsługa - jednostka nadrzędna

Regulacja głośności głośnika
Naciśnij [Up/Down] aby wyregulować głośność głośnika jednostki nadrzędnej.

Zoomb
1. Naciśnij [Zoom In] aby zwiększyć głośność.
2. Wybierz [Zoom In].
3. Naciśnij [Zoom In] lub [Zoom Out] aby wybrać 2x (powiększenie) lub 1x (pomniejszenie), a następnie naciśnij [Zoom In] aby potwierdzić wybór.

Porozmawiaj ze swoim dzieckiem
Naciśnij i przytrzymaj [Talk] a następnie mów do jednostki rodzica. Twój głos zostanie przesłany do jednostki dziecka. Po zakończeniu mówienia zwojny przycisk [Talk] ponownie usłysz dziecko.

Wyłączanie wyświetlacza
Naciśnij i przytrzymaj [Sleep] aby wyłączyć wyświetlacz. Dźwięk z urządzenia dla niemowląt będzie nadal słyszalny.

Wskazówka
Naciśnij dowolny przycisk na jednostce nadrzędnej, aby ponownie włączyć wyświetlacz.

Użyj menu
Naciśnij [Menu] aby wywołać menu lub zapisać ustawienie. Jednostki rodzicielskiej można używać do zaawansowanych ustawień lub operacji, na przykład do odzwierciedlania lub zatrzymywania kółkami jednostki dziecięcej lub do ustawiania czułości dźwięku jednostki dziecięcej.

Gdy jesteś w menu:
 • Naciśnij [Left] lub [Right] aby przewijać opcje menu.
 • Naciśnij [Up/Down] aby wybrać pozycję.
 • Naciśnij przycisk [Enter] aby potwierdzić wybór.
 • Naciśnij [Talk] aby wyjść z menu i powrócić do podglądu na żywo.

Symbole jednostki nadrzędnej

Symbole menu głównego

Menu Podmenu Menu Podmenu Menu Podmenu

Głośność głośnika jednostki nadrzędnej

- Wyreguluj głośność głośnika na jednostce nadrzędnej

Włącz/wyłącz lampkę nocną

Głośność kolsanki

- Dostosuj głośność głośnika podczas odtwarzania kolsanki.
- Wybierz jedną z dwóch kolsanek lub dwa dźwięki do odtworzenia lub zatrzymania na urządzeniu i dla niemowląt
- Ustaw wyłącznik czasowy na WYŁ lub zatrzymaj odtwarzanie po 15, 30 lub 60 minutach.

Ustawienia

- 1x 2x
- Zoom
- Powiększanie i pomniejszanie obrazu wideo wyświetlanego przez urządzenie dla dziecka.
- Wyłącz czasowy ekranu
- Wyłącz ekran jednostki rodzicielskiej po wybranym czasie, aby oszczędzać energię. Gdy ekran jest wyłączony, nadal można słyszeć dziecko.

Symbole i komunikaty ostrzegawcze

Rozładowana bateria jednostki nadrzędnej

Bateria jest rozładowana i wymaga naładowania

Ladowanie jest w toku

Temperatura

ON OFF

- Włączanie lub wyłączenie sygnału ostrzegawczego temperatury
- Ustaw jednostkę rodzicielską tak, aby emitowała sygnał dźwiękowy, gdy temperatura w pomieszczeniu wykryła przez jednostkę dla dziecka przekracza poza ustawiony zakres temperatury
- Ustawienie minimalnej/maksymalnej temperatury.
- Ustawienie wyświetlania temperatury w stopniach Fahrenheita (°F) lub Celsjusza (°C)

Wysoka temperatura

Zbyt niska temperatura

Wyszukiwanie kamery

Ladowanie

Tryb monitorowania (Tylko do połączenia z DVM2028C)

Tryb patrolowy

- Monitoruj swoje dziecko w trybie PATROL, w którym ekran cyklicznie wyświetla filmy przesyłane strumieniowo ze wszystkich sparowanych urządzeń dla dziecka.
- Obiekrzyj wideo z kamery wybranej jednostki dla dziecka.

Komentarz

- Gdy ekran jednostki nadrzędnej jest wyłączony i odbierane są alerty, np. brak sygnału między jednostką nadrzędną a jednostką dla dziecka lub niski poziom naładowania baterii, ekran jednostki nadrzędnej włącza się.

Jasność

- Dostosuj jasność ekranu LCD jednostki nadrzędnej

Symbole jednostki dominującej (ciąg dalszy)

Symbole statusu

Status połączenia

- lub jest wyświetlany, gdy siła sygnału między urządzeniem dla dziecka a urządzeniem nadrzędnym jest silna.
- lub jest wyświetlana po wykryciu średniej lub niskiej siły sygnału między jednostką dziecka a jednostką rodzica.

bieżący stan wyświetlaczca

- Wyświetla numer aktualnie wyświetlanego urządzenia dla dziecka.

Tryb PATROL

- Wskazuje, że jednostka nadrzędna znajduje się w trybie PATROL (tylko w przypadku sparowania z DVM2028C).

Zoom

- Wskazuje, kiedy bieżący obraz na jednostce głównej jest powiększony.

Noktowlzoz

- Wskazuje, kiedy wyświetlana jednostka dziecka aktywowała funkcję noktowlzozu.

Informacja zwrotna

- Wyświetlane podczas rozmowy z jednostką dziecka z poziomu jednostki rodzica

Kolsyanka

- Wyświetlane, gdy odtwarzana jest kolsyanka.

Światło nocne

- Wyświetlane, gdy włączone jest oświetlenie nocne urządzenia dla dziecka.

Wyciszenie alarmu

- Wyświetla się, gdy poziom głośności głośnika Etmerinheit jest ustawiony na Null
- Wskazuje, kiedy jednostka rodzica rozmawia z jednostką dziecka.

Temperatura w czasie rzeczywistym

- Wyświetla temperaturę rzeczywistą wykrytą przez jednostkę dziecka w stopniach Fahrenheita (°F) lub Celsjusza (°C) (np. 57 °F lub 14 °C)

Stan akumulatora

- jest animowana, gdy bateria jest naładowana.
- jest wyświetlana w sposób ciągły, gdy bateria jest w pełni naładowana.
- jest wyświetlana, gdy bateria jest rozładowana i wymaga naładowania.

Ustawianie czułości urządzenia na hałas

Regulacja czułości dźwięku urządzenia dla dziecka

Wyświetlacz jednostki rodzicielskiej włącza się tylko wtedy, gdy wykryte dźwięki przekraczają określony poziom.

Za pomocą jednostki rodzica można ustawić czułość mikrofonu jednostki dziecka. Im wyższy poziom czułości, tym lepiej urządzenie dla dziecka rozpoznaje dźwięki przesyłane do jednostki rodzica. Fabrycznie czułość dźwięku jest ustawiona na najwyższy poziom.

Opis	Najwyższy	Wysoki	Średni	Niski	Najniższy
Ekran jednostki rodzicielskiej włącza się w odpowiedzi na ciche dźwięki (w tym hałas w tle) z pokroju dziecka	Ekran na jednostce rodzicielskiej włącza się, gdy dziecko głośno gaworzy lub wydaje głośne dźwięki	Ekran jednostki rodzicielskiej włącza się, gdy dziecko głośno gaworzy i wydaje głośne dźwięki	Ekran jednostki rodzicielskiej włącza się, gdy dziecko głośno gaworzy i wydaje ciche dźwięki	Ekran jednostki rodzicielskiej włącza się, gdy dziecko głośno gaworzy i wydaje ciche dźwięki	Ekran jednostki rodzicielskiej włącza się, gdy dziecko głośno gaworzy i wydaje ciche dźwięki

Jeśli wybrano poziom czułości, ekran jednostki rodzicielskiej pozostaje wyłączony w celu oszczędzania energii, gdy jednostka dziecka wykryje dźwięk poniżej ustawionego poziomu czułości. Gdy tylko dziecko wykryje dźwięki głośniejsze niż ustawiony poziom czułości, ekran jednostki rodzicielskiej włącza się automatycznie. Wyłączy się ponownie po 50 sekundach, jeśli wykryte dźwięki pozostaną poniżej ustawionego poziomu czułości.

Urządzenie noktowlzyczne

Niania jest wyposażona w diody LED na podczerwień, które umożliwiają wyraźne widzenie dziecka w nocy lub w ciemnym pomieszczeniu. Jeśli jednostka dla dziecka wykryje słabe oświetlenie, diody LED na podczerwień zostaną automatycznie włączone. Obrazy z jednostki dla dziecka są wyświetlane w czerni i bieli na ekranie jednostki rodzicielskiej.

Komentarze

- Odgłos kliknięcia wydawany przez kamerę jest normalny i występuje, gdy urządzenie dostosowuje się do warunków oświetleniowych otoczenia
- Aby zapewnić dokładny obraz wideo wysokiej jakości, urządzenie jest wyposażone w obiektyw z filtrem podczerwień, który optymalizuje dokładność kolorów w jasnym otoczeniu w ciągu dnia. Gdy otoczenie ciemnieje w nocy, obiektyw z filtrem chowa się, aby poprawić jakość widzenia w nocy. Krótki dźwięk kliknięcia jest spowodowany wysuwaniem i wysuwaniem soczewki filtrującej, gdy urządzenie przełącza się z trybu dziennego na nocny (i odwrotnie).

Wskazówka

- Jakość obrazu może się różnić w zależności od otoczenia i innych czynników rozpraszających, takich jak oświetlenie, przedmioty, kolory itp. Aby uniknąć odbłasków i niewyraźnego obrazu, należy dostosować kąt urządzenia dla niemowląt lub umieścić je w wyższej pozycji.

Zamontować urządzenie dla niemowląt na suchej ścianie (opcjonalnie)

Komentarz

- Przed wywierceniem otworów należy sprawdzić się odbioru i kąt urządzenia dla dziecka
- Rodzaj potrzebnych wkrętów i kołków zależy od rodzaju ściany. Konieczne może być oddzielne zakupienie śrub i kołków do montażu urządzenia dla dziecka.

Komentarz

- Przed wywierceniem otworów należy sprawdzić się odbioru i kąta kamery.

- Użyć pomocy montażowej, aby zaznaczyć pozycje otworów na ścianie i upewnić się, że są one poziome i równoległe.
- Wywierć dwa otwory w ścianie (wierćto 5,5 mm). W przypadku wiercenia otworów w śrubie należy przejść do kroku 3. -LUB- W przypadku wiercenia otworów w przedmiocie innym niż pręt gwintowany, włóż zatyczki do otworów. Delikatnie uderzaj w końcówki młotkiem, aż zatyczki zwrną się ze ścianą.
- Zdejmij pomoc montażową, włóż śruby do otworów i dokręć je tak, aby widoczne było tylko 6,5 mm śrub.
- Wywrnąj otwory do montażu ściennego na urządzeniu z wkrętami na ścianę. Przesuń urządzenie w dół, aż zatrzasknie się na swoim miejscu.
- Ustawienie kąta kamery.

Wskazówki i komentarze

BRĄK ZAKŁÓCEN

Ta niania jest kodowana cyfrowo. Oznacza to, że nigdy nie będą odbierane sygnały z innych urządzeń, a sygnał z jednostki dziecka nie może być odbierany na przykład przez sąsiadów.

Jeśli moduł dziecka lub moduł rodzica zostanie umieszczony w polu elektromagnetycznym lub w jego pobliżu, może to nieznacznie wpłynąć na sygnał (obraz lub dźwięk). W takim przypadku należy spróbować przenieść urządzenie (urządzenia) dla dziecka lub urządzenie nadrzędne w inne miejsce lub, jeśli to możliwe, zmienić lokalizację źródła zakłóceń.

SLUCHANIE:

Odsłuchiwanie sygnałów tej elektronicznej niani jest prawie niemożliwe. Nie tylko musisz znajdować się w zasięgu elektronicznej niani, ale także potrzebujesz bardzo drogiego sprzętu.

KONSERWACJA:

Niania elektroniczna należy czyścić wyłącznie wilgotną ściereczką; nigdy nie należy używać chemicznych środków czyszczących. Przed czyszczeniem należy zawsze usunąć adaptery.

ZASIĘG:

Niania ma zasięg do 300 metrów na otwartej przestrzeni i do 50 metrów w pomieszczeniach; zasięg ten zależy od warunków lokalnych.

OPÓŹNIENIE OBRAZU I DŹWIĘKU:

Jednostka dziecięca wysyła obrazy i dźwięki w postaci bloków cyfrowych do jednostki rodzicielskiej. Jednostka nadrzędna konwertuje te sygnały z powrotem na rozpoznawalny obraz i zrozumiały dźwięk. Istnieje więc niewielkie opóźnienie między momentem, w którym dziecko porusza się i wydaje dźwięki, a wyświetleniem i dźwiękami z jednostki nadrzędnej.

Co więcej, dźwięki i obrazy na jednostce rodzicielskiej nie są dokładnie jednoczesne.