

# Lenco

## Model Xemio-560



## Instrukcja obsługi - Odtwarzacz MP3/MP4 8 GB

Wersja: 5.0

**UWAGA:**

Użycie elementów sterujących lub regulacji lub wykonanie procedur innych niż określone w niniejszym dokumencie może spowodować niebezpieczne narażenie na promieniowanie.

**ŚRODKI OSTROŻNOŚCI PRZED UŻYCIEM**

---

**NALEŻY PAMIĘTAĆ O TYCH INSTRUKCJACH:**

1. Nie zakrywaj ani nie blokuj żadnych otworów wentylacyjnych. Umieszczając urządzenie na półce, należy pozostawić 5 cm wolnej przestrzeni.
2. Zainstalować zgodnie z dostarczoną instrukcją obsługi.
3. Urządzenie należy trzymać z dala od źródeł ciepła, takich jak kaloryfery, grzejniki, piece, świece i inne produkty generujące ciepło lub otwarty płomień. Urządzenie może być używane wyłącznie w klimacie umiarkowanym. Należy unikać ekstremalnie zimnych lub ciepłych środowisk. Temperatura pracy pomiędzy 0° i 35°C.
4. Należy unikać używania urządzenia w pobliżu silnych pól magnetycznych.
5. Wyładowania elektrostatyczne mogą zakłócić normalne korzystanie z urządzenia. W takim przypadku wystarczy zresetować i ponownie uruchomić urządzenie zgodnie z instrukcją obsługi. Podczas przesyłania plików należy zachować ostrożność i pracować w środowisku wolnym od ładunków elektrostatycznych.
6. Ostrzeżenie! Nigdy nie należy wkładać przedmiotów do produktu przez otwory wentylacyjne. Przez produkt przepływa wysokie napięcie, a włożenie przedmiotu może spowodować porażenie prądem i/lub zwarcie wewnętrznych części. Z tego samego powodu nie należy rozlewać wody ani płynów na produkt.
7. Nie używać w mokrych lub wilgotnych miejscach, takich jak łazienki, parujące kuchnie lub w pobliżu basenów.
8. Urządzenie nie może być narażone na kapanie lub rozpryskiwanie i należy upewnić się, że na urządzeniu lub w jego pobliżu nie znajdują się żadne przedmioty wypełnione płynami, takie jak wazon.
9. Nie używaj tego urządzenia, gdy może wystąpić kondensacja. Jeśli urządzenie jest używane w ciepłym, wilgotnym pomieszczeniu, wewnątrz urządzenia mogą pojawić się krople wody lub kondensacja, a urządzenie może nie działać prawidłowo; przed włączeniem zasilania pozostaw urządzenie wyłączone na 1 lub 2 godziny: urządzenie powinno być suche przed włączeniem zasilania.
10. Mimo że to urządzenie zostało wyprodukowane z najwyższą starannością i wielokrotnie sprawdzone przed opuszczeniem fabryki, nadal możliwe jest wystąpienie problemów, tak jak w przypadku wszystkich urządzeń elektrycznych. W przypadku zauważenia dymu, nadmiernego nagrzewania się lub innych nieoczekiwanych zjawisk, należy natychmiast odłączyć wtyczkę od głównego gniazda zasilania.
11. To urządzenie musi być zasilane ze źródła zasilania określonego na etykiecie specyfikacji. Jeśli nie masz pewności co do typu źródła zasilania używanego w domu, skonsultuj się ze sprzedawcą lub lokalnym zakładem energetycznym.
12. Trzymać z dala od zwierząt. Niektóre zwierzęta lubią gryźć przewody zasilające.

13. Do czyszczenia urządzenia należy używać miękkiej, suchej ściereczki. Nie używaj rozpuszczalników ani płynów na bazie benzyny. Do usuwania silnych zabrudzeń można użyć wilgotnej szmatki z rozcieńczonym detergentem.
14. Dostawca nie ponosi odpowiedzialności za uszkodzenia lub utratę danych spowodowane nieprawidłowym działaniem, niewłaściwym użytkowaniem, modyfikacją urządzenia lub wymianą baterii.
15. Nie należy przerywać połączenia, gdy urządzenie formatuje lub przesyła pliki. W przeciwnym razie dane mogą zostać uszkodzone lub utracone.
16. Jeśli urządzenie posiada funkcję odtwarzania USB, pamięć USB powinna być podłączona do urządzenia bezpośrednio. Nie używaj przedłużacza USB, ponieważ może on powodować zakłócenia skutkujące awarią urządzenia.
17. Etykieta znamionowa została umieszczona na dolnym lub tylnym panelu urządzenia.
18. To urządzenie nie jest przeznaczone do użytku przez osoby (w tym dzieci) z niepełnosprawnością fizyczną, sensoryczną lub umysłową lub z brakiem doświadczenia i wiedzy, chyba że są one pod nadzorem lub otrzymały instrukcje dotyczące prawidłowego korzystania z urządzenia od osoby odpowiedzialnej za ich bezpieczeństwo.
19. Ten produkt jest przeznaczony wyłącznie do użytku nieprofesjonalnego, a nie do użytku komercyjnego lub przemysłowego.
20. Należy upewnić się, że urządzenie jest ustawione w stabilnej pozycji. Uszkodzenia spowodowane używaniem tego produktu w niestabilnej pozycji, wibracjami lub wstrząsami lub nieprzestrzeganiem jakichkolwiek innych ostrzeżeń lub środków ostrożności zawartych w niniejszej instrukcji obsługi nie będą objęte gwarancją.
21. Nigdy nie zdejmuj obudowy tego urządzenia.
22. Nigdy nie umieszczaj tego urządzenia na innym sprzęcie elektrycznym.
23. Nie zezwalaj dzieciom na dostęp do plastikowych toreb.
24. Należy używać wyłącznie osprzętu/akcesoriów określonych przez producenta.
25. Wszelkie czynności serwisowe należy zlecać wykwalifikowanemu personelowi serwisowemu. Serwis jest wymagany, gdy urządzenie zostało w jakikolwiek sposób uszkodzone, np. przewód zasilający lub wtyczka, gdy na urządzenie została wylana ciecz lub wpadły do niego jakieś przedmioty, gdy urządzenie zostało wystawione na działanie deszczu lub wilgoci, nie działa normalnie lub zostało upuszczone.
26. Długotrwała ekspozycja na głośne dźwięki z przenośnych odtwarzaczy muzycznych może prowadzić do tymczasowej lub trwałej utraty słuchu.
27. Jeśli produkt jest dostarczany z kablem zasilającym lub zasilaczem sieciowym:
  - W przypadku wystąpienia jakichkolwiek problemów należy odłączyć przewód zasilający i przekazać urządzenie do naprawy wykwalifikowanemu personelowi.
  - Nie nadepnij ani nie zgniataj zasilacza. Należy zachować szczególną ostrożność, zwłaszcza w pobliżu wtyczek i punktu wyjścia kabla. Nie należy umieszczać ciężkich przedmiotów na zasilaczu, gdyż może to spowodować jego uszkodzenie. Całe urządzenie należy trzymać poza zasięgiem dzieci! Bawiąc się kablem zasilającym, mogą one poważnie się zranić.
  - Urządzenie należy odłączyć od zasilania podczas burzy z piorunami lub gdy nie jest używane przez dłuższy czas.
  - Gniazdo musi być zainstalowane w pobliżu urządzenia i musi być łatwo dostępne.
  - Nie przeciążaj gniazdek elektrycznych ani przedłużaczy. Przeciążenie może spowodować pożar lub porażenie prądem.

- Urządzenia z konstrukcją klasy 1 powinny być podłączone do głównego gniazda z uziemieniem ochronnym.
  - Urządzenia klasy 2 nie wymagają uziemienia.
  - Podczas wyciągania wtyczki z gniazda zasilania należy zawsze trzymać ją za wtyczkę. Nie ciągnij za przewód zasilający. Może to spowodować zwarcie.
  - Nie używaj uszkodzonego przewodu zasilającego, wtyczki lub luźnego gniazdka. Może to spowodować pożar lub porażenie prądem.
28. Jeśli produkt zawiera lub jest dostarczany z pilotem zdalnego sterowania zawierającym baterie pastylkowe/ogniwowe: Ostrzeżenie:
- "Nie połykać baterii, zagrożenie oparzeniem chemicznym" lub równoważny komunikat.
  - Ten produkt zawiera baterię guzikową. Połknięcie baterii może spowodować poważne oparzenia wewnętrzne w ciągu zaledwie 2 godzin i doprowadzić do śmierci.
  - Nowe i zużyte baterie należy przechowywać z dala od dzieci.
  - Jeśli komora baterii nie zamyka się bezpiecznie, należy zaprzestać korzystania z produktu i trzymać go z dala od dzieci.
  - Jeśli uważasz, że baterie mogły zostać połknięte lub umieszczone w jakiegokolwiek części ciała, natychmiast zgłoś się do lekarza.
29. Przewaga dotycząca korzystania z baterii:
- Niebezpieczeństwo wybuchu w przypadku nieprawidłowej wymiany baterii.
  - Wymieniać wyłącznie na akumulator tego samego lub równoważnego typu.
  - Akumulator nie może być narażony na działanie wysokich lub niskich temperatur, niskiego ciśnienia powietrza lub dużej wysokości podczas użytkowania, przechowywania lub transportu.
  - Wymiana baterii na baterię niewłaściwego typu może spowodować wybuch lub wyciek łatwopalnej cieczy lub gazu.
  - Wrzucanie baterii do ognia lub gorącego pieca, mechaniczne zgniatanie lub cięcie baterii, które może spowodować wybuch.
  - Pozostawienie akumulatora w otoczeniu o bardzo wysokiej temperaturze może spowodować wybuch lub wyciek łatwopalnej cieczy lub gazu.
  - Akumulator poddany ekstremalnie niskiemu ciśnieniu powietrza, które może spowodować eksplozję lub wyciek łatwopalnej cieczy lub gazu.
  - Należy zwrócić uwagę na środowiskowe aspekty utylizacji baterii.

## INSTALACJA

- Rozpakuj wszystkie części i usuń materiał ochronny.
- Nie należy podłączać urządzenia do sieci elektrycznej przed sprawdzeniem napięcia sieciowego i przed wykonaniem wszystkich innych połączeń.



**OSTRZEŻENIE:** Podczas uczestniczenia w ruchu drogowym słuchanie muzyki z osobistego odtwarzacza może sprawić, że słuchacz będzie mniej świadomy potencjalnych zagrożeń, takich jak zbliżające się samochody.



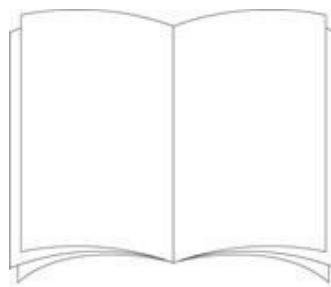
**OSTRZEŻENIE:** Aby zapobiec możliwemu uszkodzeniu słuchu, nie należy słuchać muzyki przy wysokim poziomie głośności przez dłuższy czas.

### Aksesoria w zestawie:

Kabel USB do ładowania

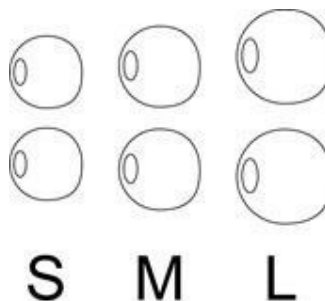


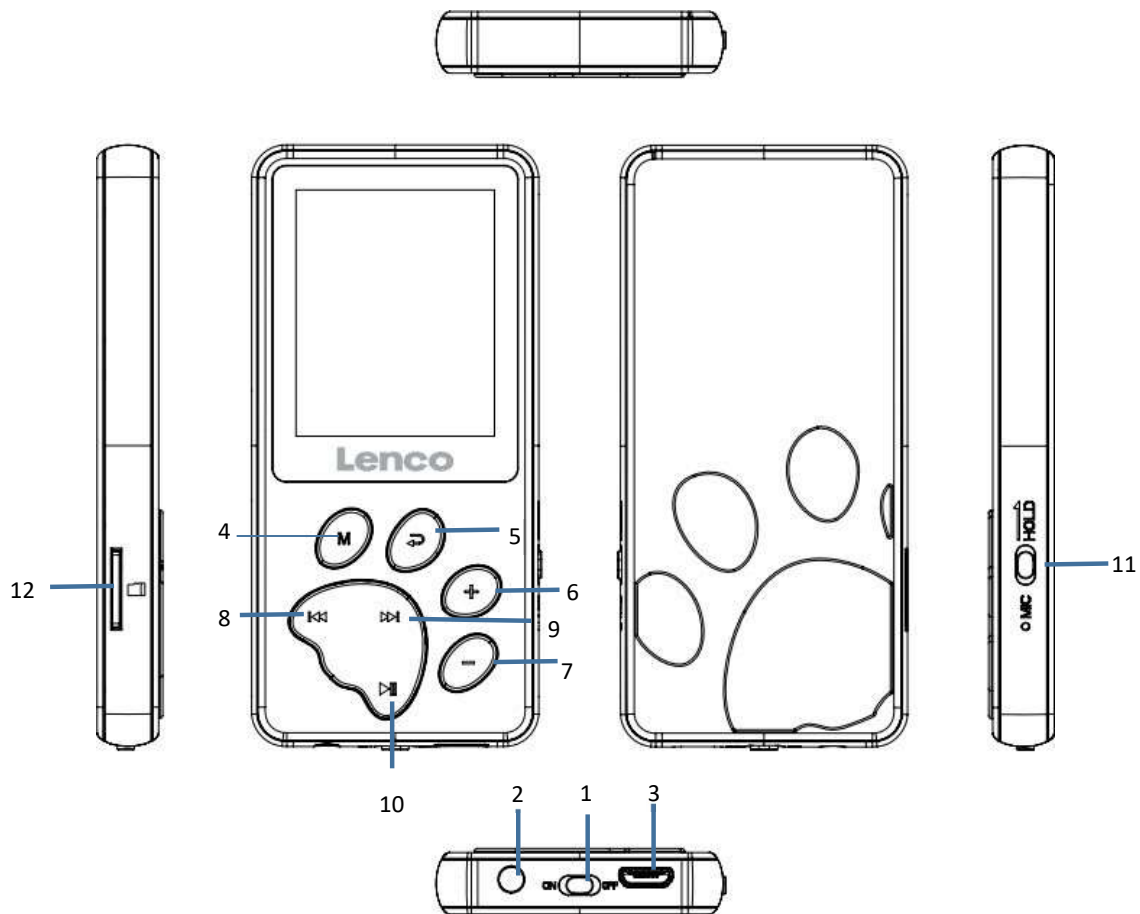
Podręcznik użytkownika



Nakładki na słuchawki 3 pary

Słuchawki douszne Footprint





- |   |   |
|---|---|
| 1. Włączanie i wyłączenie zasilania         | 2. Gniazdo słuchawkowe                    |
| 3. Gniazdo micro-USB                        | 4. Przycisk Menu                          |
| 5. Powrót/Wyjście do menu głównego          | 6. Vol+/Przewiń w górę                    |
| 7. Vol-/Przewiń w dół                       | 8. Poprzedni i szybki powrót              |
| 9. Następny i szybkie przewijanie do przodu | 10. Odtwarzanie/Pauza/ Włączenie/ Wejście |
| 11. Przytrzymaj/Odblokuj                    | 12. Gniazdo karty Micro SD                |


**Specyfikacja techniczna**

Ekran	1,8-calowy wyświetlacz TFT LCD 128×160
Pamięć flash	8 GB
Format cyfrowego nagrywania głosu	WAV
Odtwarzanie dźwięku	MP3/WMA/OGG/APE/FLAC/WAV/AAC-LC/ACELP
Odtwarzanie wideo	AMV
Format zdjęcia	JPG, BMP i GIF
Karta Micro-SD	Maks. 64 GB
Bateria	Akumulator litowo-polimerowy o pojemności 180 mAh

## Muzyka

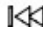
To urządzenie może korzystać z karty micro SD (brak w zestawie) w celu dodatkowego przechowywania plików. Obsługiwane są karty o pojemności do 64 GB

Odtwarzanie muzyki

Po przejściu do trybu muzyki. Można odtwarzać utwory z samego urządzenia (folder lokalny) lub z włożonej karty micro SD (folder karty). Po wybraniu utworu do odtworzenia naciśnij przycisk , aby odtworzyć/wstrzymać odtwarzanie. Aby kontrolować głośność, należy nacisnąć przycisk + lub -, aby zwiększyć/zmniejszyć głośność.


**Ochrona słuchu: ostrzeżenie pojawi się na ekranie, gdy głośność osiągnie poziom 65 dB (przepisy bezpieczeństwa). Aby przekroczyć ten poziom, naciśnij przycisk +. Teraz można zwiększyć głośność do maksymalnego poziomu (85 dB)**

Aby odtworzyć następny utwór, naciśnij przycisk . Przytrzymaj ten przycisk, aby przewinąć do przodu.

Aby odtworzyć poprzedni utwór, naciśnij przycisk . Przytrzymaj ten przycisk, aby przewinąć utwór do tyłu. Można również ustawić preferowany tryb korektora. Można to zrobić, naciskając przycisk M podczas odtwarzania utworu, a następnie wybierając korektor, to samo dotyczy powtarzania.

## Wideo

Wybierz tryb wideo. Można odtwarzać filmy z samego urządzenia (folder lokalny) lub z włożonej karty micro SD (folder karty).

Po wybraniu filmu, który chcesz odtworzyć, naciśnij przycisk , aby odtworzyć/wstrzymać. Aby kontrolować głośność, należy nacisnąć przycisk + lub -, aby zwiększyć/zmniejszyć głośność.

Aby włączyć powtarzanie odtwarzania wideo, należy nacisnąć przycisk **M** podczas pauzy i wybrać opcję powtarzania.

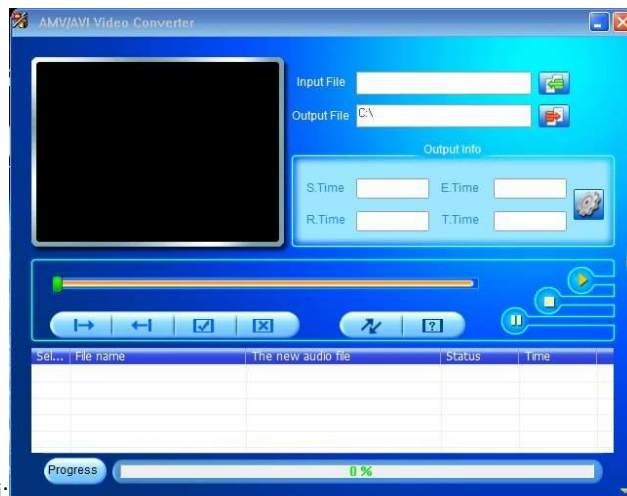
Format wideo odczytywany przez ten odtwarzacz to AMV. Zobacz poniżej, jak przekonwertować plik wideo na AMV. W pamięci odtwarzacza znajduje się oprogramowanie do konwersji wideo. Zobacz poniżej, jak z nim pracować.

### Konwersja plików wideo do formatu AVI/AMV

Tego narzędzia można użyć do przekształcenia tych plików wideo w pliki w formacie AMV/AVI na komputerze przed przestaniem ich do odtwarzacza. Zalecane jest użycie AMV/AVI w celu uniknięcia problemów z kodekami wideo na komputerze.



▪ Aby zainstalować to narzędzie do konwersji wideo na komputerze, otwórz folder o nazwie "**UTILITIES > Video Conversion Software**" zapisany w pamięci wewnętrznej odtwarzacza. (Pobierz go na swój komputer w celu skopiowania i zainstalowania)

- Wybierz "**Setup**", aby uruchomić program instalacyjny, oprogramowanie zostanie automatycznie zainstalowane na komputerze.
- Po zakończeniu instalacji otwórz folder "**Media Player Utilities**" > kliknij program "**AMV & AVI Video Converter**" na pasku Wszystkie programy na komputerze. Interfejs programu wygląda tak, jak






pokazano poniżej:

**Uwaga:** Ten program służy do konwersji plików wideo do formatu AVI/AMV, obecnie tylko format AVI/AMV jest obsługiwany przez ten odtwarzacz.


- Następnie kliknij , aby wybrać folder, w którym mają zostać zapisane pliki AVI/AMV, a następnie kliknij , aby wybrać folder, w którym znajdują się oryginalne pliki. Oryginalny plik zostanie wyświetlony w oknie pliku po jego wybraniu.

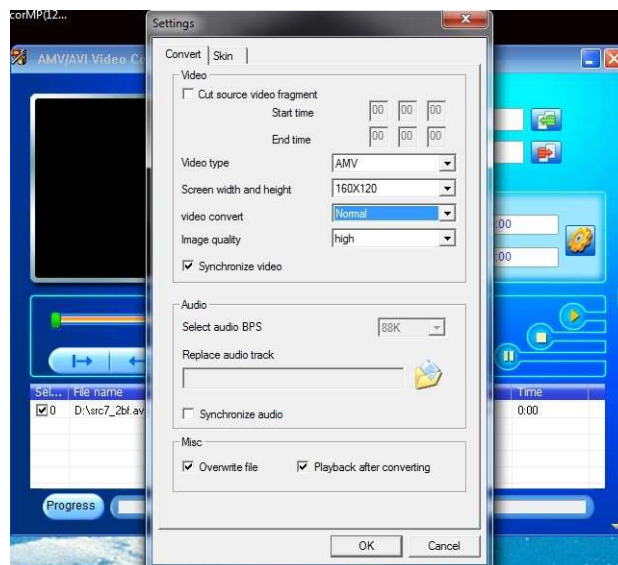



- Przesuń strzałkę myszy i kliknij lewym przyciskiem myszy na nieskonwertowanych plikach źródłowych, aby wybrać podświetlenie  w oknie pliku, a następnie ikona zostanie  podświetlona na ikone. Teraz kliknij to  i zostanie wyświetlone okno dialogowe.

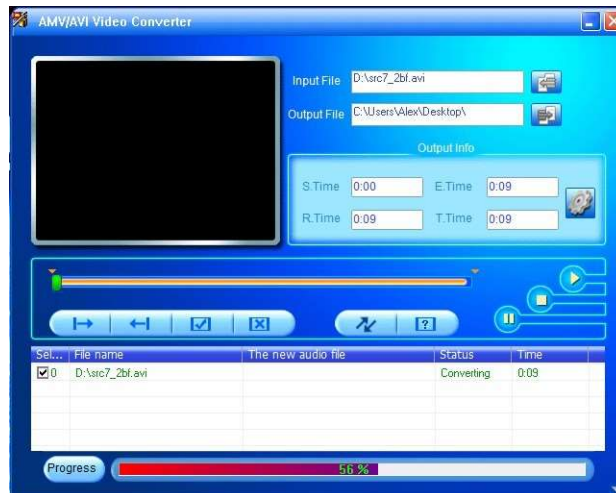




- Teraz kliknij  tę ikonę, a zostanie wyświetlone okno dialogowe.



- Upewnij się, że typ wideo to **"AVI" lub "AMV"**, a szerokość i wysokość ekranu to **"160x120/320x240"**.  
wybrane. Konwersja wideo i jakość obrazu powinny być domyślnie ustawione na **"Normalna"** i **"Wysoka"**.
- Teraz  kliknij, aby rozpocząć konwersję.



- Po konwersji pliki **AVI/AMV** zostaną automatycznie odtworzone w celu wyświetlenia podglądu.
- A teraz, przekonwertowany plik **AVI/AMV** jest gotowy do przesłania, możesz po prostu skopiować i umieścić te przekonwertowane pliki **AVI/AMV** w odtwarzaczu multimedialnym.

**Uwaga:** Odtwarzacz obsługuje tylko piksele w formacie **"160x120/320x240 (maks.)"**.

### Nagrywanie

Aby nagrać własny głos, należy przejść do trybu nagrywania. W trybie nagrywania możesz wybrać, czy chcesz nagrywać w 512kbps/768kbps/1024kbps/1536kbps

Aby wykonać nagranie, należy wykonać następujące czynności:

1. Naciśnij przycisk **▶** jeden raz, aby rozpocząć nagrywanie. Naciśnij go ponownie, aby wstrzymać nagrywanie.
2. Zapisywanie nagrań: naciśnij **↶** po wstrzymaniu odtwarzania, aby zapisać nagranie.
3. Naciśnij **↷**, aby powrócić do menu głównego

### Lista nagrań

Aby odsłuchać wykonane nagranie, należy przejść do trybu listy nagrań. Tutaj można znaleźć nagrania wykonane za pomocą urządzenia w formacie WAV.

Aby odtworzyć nagranie, należy nacisnąć przycisk **▶**

Aby kontrolować głośność, należy nacisnąć przycisk **+** lub **-**, aby zwiększyć/zmniejszyć głośność.

Aby przejść do następnego nagrania, należy nacisnąć przycisk **▶▶** i przytrzymać go w celu szybkiego przewijania do przodu, a aby przejść do poprzedniego nagrania, należy nacisnąć przycisk **◀◀** i przytrzymać go w celu szybkiego przewijania do tyłu.

Jeśli chcesz wrócić do menu głównego, naciśnij przycisk **↶**

## Zdjęcia

Odtwarzacz może odczytywać następujące formaty plików graficznych: JPEG, BMP, GIF

1. Folder lokalny, przeszuka pliki samego urządzenia
2. Folder karty, przeszuka pole na karcie micro SD (jeśli jest włożona).

Podczas oglądania obrazu można nacisnąć przycisk **M**, aby uzyskać więcej opcji.

1. Jasność
2. Timer podświetlenia
3. Ustawienia pokazu slajdów (po zakończeniu konfiguracji i powrocie do odtwarzania należy nacisnąć przycisk **▶||**, aby rozpocząć).
4. Usuń zdjęcie
5. Utwórz listę odtwarzania

## Ebook

Urządzenie obsługuje następujące pliki tekstowe: TXT

Przejdź do trybu Ebook, aby wybrać folder lokalny lub folder na karcie. Wyszukaj w folderze lokalnym lub na karcie plik tekstowy, który chcesz przeczytać i naciśnij przycisk **▶||**, aby rozpocząć odtwarzanie.

## Ustawienie

Przejdź do trybu ustawień i znajdź następujące opcje:

Język/Language

Ustawienia wyświetlacza

Timer uśpienia

Timer wyłączenia

Informacje

Formatowanie urządzenia

Ustawienia fabryczne

## Język/Language

Aby ustawić preferowany język OSD. Przewiń za pomocą przycisku - lub + i wybierz za pomocą przycisku **▶||**

## Ustawienia wyświetlacza

Aby ustawić timer jasności i podświetlenia

## Wyłącznik czasowy

**Funkcja** wyłącznika **czasowego**: Jeśli ustawisz wyłącznik czasowy na 5 minut, urządzenie wyłączy się automatycznie po 5 minutach, **niezależnie od tego, co robisz** na urządzeniu.

## Wyłącznik czasowy

**Funkcja zasilania**: Po ustawieniu funkcji zasilania na 5 minut, urządzenie **przejdzie w** tryb oszczędzania energii, jeśli przez 5 minut nie zostanie wykonana żadna czynność na urządzeniu.

## Informacje

Informacje o odtwarzaczu, wyświetla aktualną wersję oprogramowania sprzętowego i miejsce na dysku, pamięć wewnętrzną i kartę SD.

## Format urządzenia

**Formatuje** wszystkie pliki w urządzeniu.

## Ustawienia fabryczne

**Przywraca** ustawienia fabryczne urządzenia.

## Gwarancja

Commaxx B.V. oferuje serwis i gwarancję zgodnie z prawem europejskim, co oznacza, że w przypadku napraw (zarówno w okresie gwarancyjnym, jak i po jego zakończeniu) należy skontaktować się z lokalnym sprzedawcą.

Ważna uwaga: Nie ma możliwości wysyłania produktów wymagających naprawy bezpośrednio do Commaxx B.V.

Ważna uwaga: W przypadku otwarcia urządzenia lub uzyskania do niego dostępu przez nieautoryzowane centrum serwisowe w jakikolwiek sposób, gwarancja wygasa.

To urządzenie nie nadaje się do użytku profesjonalnego. W przypadku użytku profesjonalnego wszystkie zobowiązania gwarancyjne producenta zostaną unieważnione.

## Zastrzeżenie

Aktualizacje oprogramowania sprzętowego i/lub komponentów sprzętowych są przeprowadzane regularnie. Dlatego niektóre instrukcje, specyfikacje i zdjęcia w tej dokumentacji mogą się nieznacznie różnić w zależności od konkretnej sytuacji. Wszystkie elementy opisane w tym przewodniku służą wyłącznie do celów ilustracyjnych i mogą nie mieć zastosowania do konkretnej sytuacji. Z opisu zawartego w niniejszej instrukcji nie wynikają żadne prawa ani uprawnienia.

### Utylizacja starego urządzenia



Ten symbol oznacza, że dany produkt elektryczny lub akumulator powinien nie mogą być utylizowane jako ogólne odpady domowe w Europie. Aby zapewnić prawidłową utylizację produktu i baterii, należy pozbywać się ich zgodnie z obowiązującymi lokalnymi przepisami dotyczącymi utylizacji sprzętu elektrycznego lub baterii. W ten sposób przyczyniasz się do ochrony zasobów naturalnych i poprawy standardów ochrony środowiska w Europie.

przetwarzania i unieszkodliwiania odpadów elektrycznych (dyrektywa w sprawie zużytego sprzętu elektrycznego i elektronicznego).



### Oznaczenie CE

Niniejszym firma Lenco Benelux B.V., Thermiekstraat 1a, 6361 HB Nuth, Holandia, oświadcza, że niniejszy produkt jest zgodny z podstawowymi wymogami dyrektywy UE.

Z deklaracją zgodności można zapoznać się na stronie [techdoc@commaxxgroup.com](mailto:techdoc@commaxxgroup.com).

Więcej informacji i pomoc techniczną można uzyskać na stronie [www.lenco.com](http://www.lenco.com)

Commaxx B.V. Wiebachstraat 37, 6466 NG Kerkrade, Holandia.

[support@commaxxgroup.com](mailto:support@commaxxgroup.com)